

SANTA CASA DA MISERICÓRDIA DE
PEDRÓGÃO GRANDE

PRESTAÇÃO DE CONTAS

EXERCÍCIO DE 2022



SANTA CASA DA MISERICÓRDIA DE PEDRÓGÃO GRANDE

Telef. 236 488 060 . fax 236 488 061 .email: scmpg@mail.telepac.pt
Largo da Devesa, nº2 e 4 . 3270-101 Pedrógão Grande

Cont. N° 501 292 250

SEDE - PEDRÓGÃO GRANDE ASSEMBLEIA GERAL ORDINÁRIA CONVOCAÇÃO

Nos termos da Lei e do Compromisso da Instituição, convoco os Irmãos desta Santa Casa a reunirem em Assembleia Geral Ordinária, pelas 19h30m, do dia 27 de Março de 2023, no salão de reuniões – piso – 2 – da UNIDADE DE INTERNAMENTO PARA CIDADÃOS GRANDES DEPENDENTES, com a seguinte ordem de trabalhos:

1º Apreciação, discussão e votação das Contas e Relatório de Atividades respeitante à Gerência de 2022, assim como leitura do respetivo Parecer do Conselho Fiscal;

2º Encerramento da Valencia Pré-escolar;

3º Aprovação da proposta de aumento do valor mínimo da quota anual de Irmão;

4º Homenagem ao Irmão, Sr. Carlos Manuel Silva Nunes, pela sua colaboração e dedicação à Santa Casa da Misericórdia de Pedrógão Grande;

5º Outros Assuntos de Interesse para a Instituição.

Se a hora marcada, não estiver presente, pelo menos metade dos Irmãos a Assembleia reunirá 30 minutos depois, com qualquer número de pessoas.

Pedrógão-Grande, 1 de março de 2023
O PRESIDENTE DA ASSEMBLEIA GERAL

José Manuel Gonçalves Silva, Dr.



SANTA CASA DA MISERICÓRDIA DE
PEDRÓGÃO GRANDE

RELATÓRIO DE GESTÃO

PRESTAÇÃO DE CONTAS 2022

INTRODUÇÃO

No cumprimento das obrigações estatutárias da Santa Casa da Misericórdia de Pedrógão Grande, vem a Mesa administrativa relatar os principais acontecimentos ocorridos no exercício de 2022.

Referimos que o presente relatório tem por base o exercício de 2022, o qual se iniciou em 1 de Janeiro e terminou em 31 de Dezembro.

APRESENTAÇÃO DA INSTITUIÇÃO

Dados Gerais

Denominação Social: SANTA CASA DA MISERICÓRDIA DE PEDRÓGÃO GRANDE

Sede: LARGO DA DEVESA
3270-101 PEDRÓGÃO GRANDE

Freguesia: PEDRÓGÃO GRANDE **Concelho:** PEDRÓGÃO GRANDE

NIPC: 501 292 250

NISS: 20004593268

Corpos Gerentes para o Quadriénio 2022 a 2025

Assembleia-Geral

Presidente	José Manuel Gonçalves da Silva
Membros Efectivos	Carlos Alberto Pires Pereira
	Noémia de Jesus e Jesus Pereira Barão

Mesa Administrativa

Provedor	António da Conceição Henriques David
	Domingos Manuel Conceição Coelho
	João Manuel Miranda Marques
Membros Efectivos	Acácio Jesus Nunes
	Maria do Céu Antunes Silva
	José Dinis Marques
	Maria Teresa Denis da Silva
	Rosa Cristina de Matos Pedroso
Membros Suplentes	Maria Luísa Soares da Silva
	Rui António Clara Proença

Conselho Fiscal

Presidente	Luis Filipe Henriques Antunes
Membros Efectivos	José Miguel de Jesus Pereira Barão
	Pedro Manuel Luís Silva Nunes
	João Henriques Coelho
Membros Suplentes	Rui Jorge Fernandes Simões
	Mónica Jacinto Coelho Serra





DESCRIÇÃO DA ABREVIATURAS USADAS

SCMPG – Santa Casa da Misericórdia de Pedrógão Grande

UCCI - Unidade de Cuidados Continuados Integrados de Longa Duração e Manutenção;

CLDS 4G – Contratos Locais de Desenvolvimento Social

PARES – Programa de Alargamento da Rede de Equipamentos Sociais

PRR – Plano de Recuperação e Resiliência

MENSAGEM PROVEDOR

Nos termos da Lei e do nosso Compromisso cumpre apresentar, em nome da Mesa Administrativa, o Relatório e Contas do exercício de 2022.

Numa Instituição como a Santa Casa da Misericórdia de Pedrógão Grande, e num contexto de constrangimentos económicos e financeiros, a apresentação de contas reveste-se de uma maior importância e revela-se uma tarefa ainda mais exigente e crucial devido ao aumento exponencial dos problemas e desafios sociais.

Assim, a elaboração deste documento teve como fundamento o rigor e a fiabilidade visando demonstrar a realidade da Instituição, evidenciando a melhoria e a valorização que a Santa Casa da Misericórdia de Pedrógão Grande, dos serviços prestados aos utentes. Acresce, ainda, que no âmbito da sustentabilidade, foi dada relevância às valências deficitárias de modo a minimizar e/ou eliminar o impacto financeiro negativo.

A alienação de património teve relevância significativa na consolidação das contas do exercício de 2022.

O processo de ajustamento vai continuar e o trabalho desenvolvido por todos dará frutos.

Com confiança no futuro, vamos continuar o nosso trabalho na certeza de que o futuro será mais otimista e solidário.





CONSIDERAÇÕES GERAIS

A Mesa Administrativa antes demais, reconhece e agradece o esforço de todos os funcionários sobretudo os mais empenhados, o que felizmente é a sua grande maioria, pois é deles que depende em grande parte o sucesso da Instituição.

O exercício de 2022 manteve e elevou os desafios da gestão, pois pós COVID-19, época de grande turbulência, eis que surge a guerra e uma crise inflacionista que vem evidenciar cada vez mais a importância das instituições de solidariedade social. No último ano continuaram a ser implementadas medidas e ajustamentos no funcionamento da instituição, no entanto, melhor ou pior, conseguimos e estamos a conseguir garantir o bom funcionamento da instituição, assegurando o bem-estar dos utentes.

No ano de 2022, a Santa Casa da Misericórdia de Pedrógão Grande, registou um total de custos de 2.796.245,54 € e uma receita total de 2.842.816,63 €



Assim, a Santa Casa da Misericórdia de Pedrógão Grande regista no exercício um Resultado Líquido Positivo de 46.571,09 €.





AÇÕES DESENVOLVIDAS

A Mesa Administrativa na plenitude das suas funções tem mantido a gestão controlada, garantindo uma resposta social, adequada, a todos os utentes da Santa Casa da Misericórdia de Pedrógão Grande.

Salientamos as principais atividades realizadas no decorrer de 2022, para além do funcionamento regular de todas as valências exploradas pela instituição:

- ⊕ Adaptação e ajustamentos à pandemia COVID- 19, com a flexibilização das medidas, com a realização das cerimónias religiosas e abertura dos museus ao público;
- ⊕ Relevamos ainda alguns pontos essenciais para o funcionamento da instituição:
 - ⊕ Manutenção do serviço diário de psicologia, fisioterapia, terapia da fala e terapia ocupacional;
 - ⊕ Foram “assinalados” e “diferenciados” todos os Feriados Religiosos, e ainda o Dia da Mulher, o Dia do Pai, o Dia da Mãe, o Carnaval, o Dia da Espiga, o Dia do Idoso, os Santos Populares, Natal, Ano Novo entre outros;
 - ⊕ Foi preocupação da Mesa Administrativa dotar a instituição com os meios necessários à execução das tarefas dos trabalhadores, nomeadamente com equipamentos e outros;
 - ⊕ Participação no GAAL da Pinhais do Zêzere;
 - ⊕ Participação no Conselho Geral do Agrupamento de Escolas;
 - ⊕ Participação na Comissão de Proteção de Crianças e Jovens;
 - ⊕ Participação nas reuniões da UMP;
 - ⊕ Foi prioridade da Mesa Administrativa manter os prazos de pagamento aos colaboradores, fornecedores e organismos públicos.

INVESTIMENTOS EFETUADOS

No decorrer do ano foram desenvolvidos diversos trabalhos técnicos, que visam a realização das obras de remodelação e ampliação do lar. Esses trabalhos visam a concretização do concurso público, bem como a execução do financiamento público através do programa PARES 3.0.

Também neste exercício ficou lançado concurso para a aquisição de uma viatura elétrica, financiada pelo PRR (mobilidade verde), que não foi entregue por indisponibilidade do mercado para este tipo de viaturas.





O mencionado anteriormente não teve impacto nos valores do investimento.

Mencionamos os investimentos concretizados: aquisição de ar condicionados no valor de 9.373,80 € e equipamentos de cozinha no valor de 1.603,07 €.

Totalizam os investimentos um total de 10.976,87 €.

DESINVESTIMENTOS EFETUADOS

• Alienação de Bens Doados (Valor contabilístico)	43.621,44 €
TOTAL DE DESINVESTIMENTOS	43.621,44 €

Esta alienação corresponde à venda de vários imóveis que totalizaram uma venda de 192.920,00 €.

FUNCIONAMENTO E ORGANIZAÇÃO

Valências da Terceira Idade

No ano de 2022, o Plano de Atividades desenvolvido teve como objetivo tentarmos voltar às atividades e hábitos anteriores à pandemia, pois esta veio limitar a promoção à autonomia, ao convívio e atividades no exterior. Neste sentido voltámos a realizar passeios ao exterior durante o período de verão (Jardim da Devesa, Barragem do Cabril e Museu Escola) e comemoração dos dias festivos.

Comemorámos o Dia dos Namorados, o Carnaval, o Dia Internacional da Mulher, Páscoa, a tradicional sardinhada dos Santos Populares, Dia Internacional do Idoso, o tradicional Magusto no dia de S. Martinho, Dia da Atividade Física, Dia do Beijo, Dia Internacional dos Museus, Dia Internacional da Pastelaria, Dia Mundial da Alimentação, Dia Mundial do Chocolate, Dia de Todos os Santos, Natal e comemoração dos aniversários dos utentes. Nestas atividades, para além da participação dos utentes, oferecemos a cada um uma lembrança para assinalar a data. Ao longo do ano fomos partilhando fotografias e vídeos, na página de Facebook da Instituição, de forma a divulgar junto dos familiares e comunidade em geral.

Ao longo do ano também proporcionámos saídas diárias da Instituição para caminhadas ao ar livre, para estimular a autonomia e o movimento e aproveitarem a natureza.

Toda a equipa técnica, nomeadamente Animadora, Terapeuta Ocupacional e da Fala trabalhou no sentido de estimular os nossos utentes, em termos cognitivos, linguísticos, de movimento e jogos recreativos. Os utentes tiveram também um acompanhamento personalizado da Fisioterapeuta.

O nosso objetivo ao longo do ano foi sempre proporcionar momentos em que os utentes se sintam felizes e valorizados na sua individualidade. Tentámos sensibilizar todas as colaboradoras para a necessidade de estímulo e afeto para que possam ter uma vida saudável, integrada na comunidade e recuperar hábitos de participação ativa na sociedade.

Valências da Primeira Infância

Ao longo do ano de 2022 executámos um conjunto diversificado de atividades com as crianças deste Centro Infantil (Creche e Jardim de Infância), cumprindo com os principais objetivos traçados no nosso Plano de atividades.

Despertar para o brincar, através de materiais diversificados, apoiando as escolhas, explorações e descobertas da criança, assim como, estimular a curiosidade, criando condições para aprenderem através do diálogo e da observação do mundo que as rodeia. Dar-lhes "espaço" para serem elas, enquanto seres únicos e tentando respeitar o seu tempo e características da sua personalidade.

Idealizámos e colocámos em práticas atividades que acreditamos, terem sido importantes para o seu desenvolvimento Pessoal, Cognitivo, Físico e Social.

Trabalhámos com elas as três áreas de conteúdo (Formação Pessoal e Social/ Expressão e Comunicação/Conhecimento do Mundo)

As atividades foram concretizadas, sem descurar as faixas etárias.

Dentro destas áreas trabalhámos ainda outros subdomínios tais como, Artes Visuais, Jogo Dramático/Teatro, Dança, Música.

Disponibilizámos ainda às crianças as seguintes atividades extracurriculares: atividades físico-motoras, educação física e natação.

A expressão motora é uma das atividades que mais contribui para o desenvolvimento integral da criança, quer porque favorece o seu desenvolvimento motor, quer porque potencia a aquisição de valores educativos que convergem para um projeto de vida saudável.

Vários temas foram apresentados e explorados. Atividades realizadas ao longo do ano e de acordo com as datas que fomos abordando e celebrando:



- ✚ **Estações do Ano:** Clima, paisagem, vestuário, frutos, profissões, cores de cada estação, trabalhos vários alusivos aos temas;
- ✚ **Dia Mundial da Música:** Contacto com diversos instrumentos musicais, audição de músicas infantis, jogos rítmicos;
- ✚ **Dia Mundial dos Animais da Quinta/ Dia do Animal:** Animais domésticos, animais selvagens, Habitats, características físicas, tipo de alimentação, etc.
- ✚ **Dia Mundial da Alimentação:** Sensibilizar para uma alimentação saudável, Pirâmide dos Alimentos;
- ✚ **Dia de Reis:** Significado deste dia (História) realização de coroas dos reis Magos, canções, pinturas e ilustrações;
- ✚ **Carnaval:** Canções, Danças, disfarces, pinturas faciais, confeção de fatos de carnaval e desfile pelo centro da Vila com as crianças e jovens de todas as Escolas do Concelho;
- ✚ **Dia do Pai:** Histórias, desenho do Pai, canções e elaboração de um presente feito pelas crianças para oferecerem ao Pai;
- ✚ **Dia da Árvore:** Passeio, recolha de folhas, frutos, pedaços de cortiça, pedaços de madeira, visualização de fotos no PC que tiraram ao longo do percurso pela natureza, Trabalho de grande grupo sobre a importância da árvore e tudo o que ela nos oferece;
- ✚ **Dia Mundial da Água:** Contos, canções, experiências/ ciclo da água;
- ✚ **Dia Mundial do Teatro:** Dramatização de uma história, Teatro de sombras, Teatro de fantoches;
- ✚ **Dia do Laço Azul:** Pequena introdução ao tema através de diálogo e imagens sobre o significado deste dia. Envio de mensagens de sensibilização aos Pais para a urgência de protegermos as nossas crianças, Trabalho conjunto de um Laço Azul para colocar à entrada no nosso Centro Infantil;
- ✚ **Páscoa:** Conto Infantil sobre o significado deste dia; elaboração de uma embalagem com amêndoas ou ovo de Páscoa/chocolate, para oferecer às famílias;
- ✚ **Dia da Mãe:** Poema sobre a Mãe, diálogo com as crianças sobre as mães de cada uma delas, desenho da mãe e elaboração de um presente para as crianças lhes oferecerem;
- ✚ **Dia da Espiga:** Diálogo com as crianças sobre o significado do ramo do dia da espiga; Passeio pelo campo para apanhar a espiga e fazer pequenos ramos para as crianças levarem para casa;





- ✚ **Dia Internacional da Família:** História “A minha Família”, Desenho com tintas e cavalete da família;
- ✚ **Dia Mundial da Criança:** Passeio com as crianças, ao largo da Devesa para participarem em diversas atividades lúdicas e de diversão; pinturas faciais e brincadeiras com balões;
- ✚ **Dia Mundial do Ambiente:** Passeio pelo meio envolvente e visualização de um filme no PC sobre a importância de cuidarmos do nosso Planeta;
- ✚ **Dia Mundial dos Oceanos:** Diálogo sobre a poluição dos Oceanos e necessidade de mudarmos os nossos hábitos; Desenhos e Jogos lúdicos de mesa sobre a Poluição;
- ✚ **Santos Populares:** Canções e danças alusivas a estas tradições populares e ilustração de desenhos alusivos ao tema;
- ✚ **Dia do Amigo:** Conto e diálogo com as crianças sobre a importância de ter amigos; desenho e troca de “trabalhos” entre todos;
- ✚ **Dia Mundial dos Avós:** Leitura de um poema sobre os avós e elaboração de um presente para as crianças oferecerem aos avós;
- ✚ **Festa Final de Ano:** Canções, Dramatização de História e Danças. Entrega de Diploma aos “Finalistas” seguido de lanche convívio com toda a comunidade escolar;
- ✚ **Dia de Todos os Santos:** Visita ao Lar de idosos: trabalho de ilustração conjunta crianças/idosos, de um desenho sobre o significado deste dia; diálogo e partilha entre gerações;
- ✚ **Magusto:** Tradição anual de assar as castanhas na Instituição. Esta ofereceu às crianças e adultos um momento diferente de convívio e diversão;
- ✚ **Dia do Pijama:** Participação ativa de toda a comunidade escolar neste dia que celebra os valores da família, solidariedade e partilha. Crianças e adultos vieram para escola de pijama e assim ficaram a celebrar todo o dia com muita música, dança, brincadeira, alegria e afetos;
- ✚ **Halloween:** Dia de dar asas à criatividade; fizemos máscaras assustadoras e dançámos ao som de Michael Jackson e também do Panda e os caricás;
- ✚ **Natal:** Muitos trabalhos decorativos foram feitos na nossa Escola; Fichas de atividades e a nossa Festa de natal com muitas Danças, Canções e um Teatro de Sombras. Toda a comunidade escolar e entidades Locais assistiram e ajudaram a tornar este dia inesquecível.





Nesta etapa da educação infantil é relevante adquirir novos conceitos e alertar as crianças para este desafio que é a preservação do ambiente e sustentabilidade do nosso Planeta. Assim, este projeto está vocacionado para a educação ambiental e para a cidadania. Visa a aplicação de conceitos e ideias de educação e gestão ambiental à vida quotidiana (em contexto familiar e escolar), despertando consciências, sensibilizando para a necessidade urgente de se mudar comportamentos e mentalidades, para que esta e as próximas gerações possam garantir a sua/nossa sobrevivência.

Contudo o que parece essencial neste domínio, quaisquer que sejam os assuntos abordados e o seu desenvolvimento, são os aspetos que se relacionam com os processos de aprendizagem: autonomia, capacidade de observar, o desejo de experimentar e transformar, a curiosidade de saber e a atitude criativa e sentido crítico.

OBJETIVOS GERAIS

- Ⓜ Considerar a família e a cultura na sua ação educativa;
- Ⓜ Valorizar os seus saberes (das crianças) como fundamento de novas aprendizagens;
- Ⓜ Despertar o brincar, através de materiais diversificados, apoiando as escolhas, explorações e descobertas da criança;
- Ⓜ Estimular a curiosidade, criando condições para que “aprenda a aprender”;
- Ⓜ Ter em conta as características da criança, criando oportunidades que lhe permitam realizar todas as suas potencialidades;
- Ⓜ Estimular as iniciativas da criança, apoiando o seu desenvolvimento e aprendizagem;
- Ⓜ Adotar práticas pedagógicas diferenciadas, que respondam às características individuais e atendam às suas diferenças;
- Ⓜ Promover o desenvolvimento de um sentido de segurança e autoestima;
- Ⓜ Sensibilizar para a preservação do meio ambiente;
- Ⓜ Dar a conhecer o conceito da reciclagem;
- Ⓜ Motivar as crianças para a reciclagem;

OBJETIVOS ESPECÍFICOS POR VALÊNCIA

Creche

- Ⓜ Promover a educação para a cidadania: respeito das regras e respeito pelo outro;
- Ⓜ Despertar para comportamentos sustentáveis no quotidiano (poupança de recursos e separação do lixo);





- ⓐ Envolver a família na produção de trabalhos referentes ao tema.

Jardim de Infância

- ⓐ Transformar hábitos e condutas para a promoção de valores face ao ambiente de forma a preparar as crianças para o exercício de uma cidadania consciente, dinâmica e informada;
- ⓑ Combater o desperdício de recursos naturais implementando práticas responsáveis;
- ⓒ Incentivar a adoção de comportamentos sustentáveis no quotidiano envolvendo a família (na poupança de recursos e separação do lixo).

UCCI

A Unidade de Cuidados Continuados Integrados de Longa Duração e Manutenção, designada por UCCI, é uma valência da Santa Casa da Misericórdia de Pedrógão Grande, com autonomia técnica e administrativa, mas sem personalidade jurídica autónoma. Esta foi criada por via Acordo celebrado com a Administração Regional de Saúde do Centro e com o Instituto da Segurança Social I.P.

Esta visa, proporcionar apoio social e cuidados de saúde de manutenção a pessoas com doenças ou processos crónicos, com diferentes níveis de dependência que necessitem de cuidados clínicos, de manutenção e de apoio psicossocial, conducentes à estabilização clínica, à prevenção e retardamento do processo de dependência e ainda, promover condições que permitam preservar e incentivar a relação familiar.

Tal como foi referido anteriormente, a UCCI é uma Unidade de Longa Duração e Manutenção com capacidade para acolher 32 utentes e proporcionar o internamento por períodos superiores a 90 dias consecutivos, estando, igualmente, previsto o acolhimento de situações temporárias decorrentes de dificuldades de apoio familiar ou de necessidade de descanso do principal cuidador, até 90 dias por cada ano civil.

Após a abertura em 01-11-2014 até à presente data, já usufruíram dos nossos serviços cerca de 516 utentes.

A UCCI dispõe de uma vasta Equipa Multidisciplinar composta por vários profissionais de diferentes áreas, num total de 45 colaboradores. É esta mesma Equipa Multidisciplinar que após o ingresso do utente na UCCI, procede a uma avaliação multidimensional do utente, elabora a lista de problemas ativos e passivos e o modo de intervenção para atingir determinados objetivos, no sentido de melhorar continuamente a qualidade dos serviços e uma maior eficácia e eficiência na prestação de

d

cuidados de saúde. Tudo isto é possível, mediante articulação entre os diversos serviços existentes na comunidade, quer do nosso concelho, quer de outros concelhos.

A Equipa Multidisciplinar desenvolve ainda, diversas atividades que visam promover a motricidade fina, especificando atividades como uma simples preparação de fruta para refeição, técnicas de facilitação para realizar a sua própria higiene (estratégias que pode aplicar no banho, por ex.), sendo por vezes necessário adaptar espaços e materiais para que as mesmas sejam exequíveis. São ainda promovidas atividades de acordo com as quatro estações do ano, que visam a estimulação cognitiva dos utentes e promoção de um maior envolvimento destes em toda a decoração da própria Unidade.

Tendo por base o objetivo do bem-estar do utente, todas as atividades desenvolvidas na UCCI são de acordo com os “sonhos” e “vontades” destes, aplicando sempre o conceito de Humanidade. Isto é, cuidar de pessoas, fazendo-as sentirem-se mais pessoas, trabalhando para a melhoria contínua da qualidade dos cuidados, despertando valores e atitudes intrínsecas que, aliadas as técnicas específicas, facilitam e valorizam o dia-a-dia de quem cuida e de quem é cuidado. Ainda dentro deste mesmo projeto pretendemos / continuamos a desenvolver formação na ação com o intuito de aperfeiçoar a prática procurando a sua uniformização pelos diferentes profissionais. Não descurando a importância teórica do saber fazer justificado e balizado por uma filosofia de cuidados teoricamente sustentada. A permanente busca pelas condições estruturais, ambientais e organizacionais ideais para a continuidade deste projeto é um dos principais objetivos da equipa e elementos impulsionadores da implementação da metodologia na UCCI.



Documento no final do relatório, evidenciando a intervenção técnica do projeto do decorrer do exercício 2022.

Apoio às Vítimas dos Incêndios de Pedrógão Grande 2017

A Santa Casa de Misericórdia de Pedrógão Grande tem sido um parceiro na tragédia dos fogos ocorridos em 2017.



Desde a tragédia, a mesa administrativa tem vindo a divulgar informação sobre os donativos recebidos e sua aplicação. Saliente-se que tudo o que foi recebido, foi ou vai ser utilizado em benefício das vítimas.

Apresentamos os valores em geral:

DONATIVOS	VALOR
Em Espécie	52.048,82 €
Monetários	248.121,28 €
TOTAL	300.170,10 €

Distribuídos em 2017:

DONATIVOS	VALOR
Em Espécie	31.837,44 €
Monetários	16.460,09 €
TOTAL	48.297,53 €

Distribuídos em 2018:

DONATIVOS	VALOR
Em Espécie	520,73 €
Monetários	169.158,87 €
TOTAL	169.679,60 €

Distribuídos em 2019:

DONATIVOS	VALOR
Em Espécie	0,00 €
Monetários	54.986,98 €
TOTAL	54.986,98 €

d

Distribuídos em 2020:

DONATIVOS	VALOR
Em Espécie	19.690,65 €
Monetários	4.674,00 €
TOTAL	24.364,65 €

Valor existente em 2021 e 2022

DONATIVOS	VALOR
Em Espécie	0,00 €
Monetários	2.841,34 €
TOTAL	2.841,34 €

Os montantes foram aplicados nas reconstruções de habitações destruídas pelos fogos de 2017.

Existe o valor de 2.841,34 € na conta bancária, o qual aguarda destino por parte da entidade gestora dos recursos.

Cantinas Sociais

Parceria com Segurança Social de forma a assegurar refeições às famílias carenciadas.

d

Religião e Cultura

Nesta área foram desenvolvidas as habituais Cerimónias Religiosas, Senhor dos Passos, Semana Santa e São Martinho. Além das atividades religiosas foi mantida a abertura dos Museus, quer aos sábados e domingos, quer em dia semanal, sempre que as visitas foram solicitadas.

Evidenciamos informação sobre a realização das cerimónias religiosas da Semana Santa "Sr.º dos Passos":

DESPESA		RECEITA	
Amêndoas	291,36 €	Donativos	2.638,94 €
Aparelhagem	250,00 €	Apoio Câmara Municipal	750,00
Filarmónica	350,00 €		
Flores	355,00 €		
Tochas	47,50 €		
Fábrica da Igreja	200,00 €		
TOTAL	1.493,86 €	TOTAL	3.388,94 €
SALDO			1.895,08 €

A Casa-Museu Manuel Nunes Corrêa, o Museu de Arte Sacra da Igreja da Misericórdia e o Museu Pedro Cruz, encontram-se abertos ao público todos os sábados e domingos, com exceção do Domingo de Páscoa, e caso o Natal e véspera e Ano Novo e véspera coincida com o fim de semana, no horário compreendido entre as 14 h e as 17h (Após COVID-19 os museus reabriram em maio de 2022). Os museus da Instituição, são ainda abertos ao público, no horário e dia pretendido, sempre que as visitas sejam agendadas antecipadamente e autorizadas pela Mesa Administrativa. Ao longo do ano os museus tiveram um registo de 274 visitantes.

A

Irmãos (Associados) Informação Geral

A Santa Casa da Misericórdia de Pedrógão Grande conta com 785 irmãos, destes 180 estão não ativos pelo motivo de falecimento ou desistência. Atualmente temos 605 irmãos ativos.

Em relação aos valores das quotas temos a seguinte distribuição:

VALOR DA QUOTA ANUAL	N.º DE IRMÃOS
Quota 5,00 €	490
Quota 7,50 €	13
Quota 10,00 €	79
Quota 12,50 €	2
Quota 15,00 €	3
Quota 20,00 €	5
Quota 25,00 €	3
Quota 30,00 €	2
Quota 50,00 €	5
Quota 75,00 €	1
Quota 100,00 €	2



ANÁLISE DE RESULTADOS

Para uma mais fácil análise dos resultados apresentamos, nos quadros abaixo, os custos com as valências e outras actividades, onde se verifica o custo real por utente desta Instituição:

VALÊNCIAS	N.º UTENTES	DESPESA ANUAL	CUSTO MÉDIO	
	(Freq. Média)		ANUAL / UTENTE	MENSAL / UTENTE
Lar 3ª Idade	70	1.365.281,81 €	19.504,03 €	1.625,34 €
Centro Dia P.G.	6	48.909,97 €	8.151,66 €	679,31 €
Centro Dia Graça	15	87.406,17 €	5.827,08 €	485,59 €
Apoio Domiciliário	23	126.932,38 €	5.518,80 €	459,90 €
Creche	26	105.778,72 €	4.068,41 €	339,03 €
Jardim Infância	17	93.094,30 €	5.476,14 €	456,34 €
CLDS 4 G	---	147.557,74 €	---	---
UCCI	32	799.562,47 €	24.986,33 €	2.082,19 €
Cantinas Sociais	322 Refeições	11.996,03 €	---	---
Religião e Cultura	---	9.725,95 €	---	---

Evolução do Custo Médio

VALÊNCIA	2020	2021	2022
❖ Lar de Terceira Idade	1.356,54 €	1.438,50 €	1.625,34 €
❖ Centro Dia de Pedrógão Grande	246,01 €	346,12 €	679,31
❖ Centro Dia da Graça	469,80 €	467,96 €	485,59 €
❖ Apoio Domiciliário	455,96 €	416,66 €	459,90 €
❖ Creche	402,16 €	363,82 €	339,03
❖ Jardim de Infância	273,35 €	329,07 €	456,34 €
❖ UCCI	1.783,38 €	1.958,91 €	2.082,19 €

Este mapa reflete a evolução do custo médio dos utentes por valência. Salientamos:

- ⊗ Um aumento, de forma generalizada, motivada por dois motivos aumento dos custos fixos, com relevância para os custos com pessoal, por outro lado a redução da frequência média das valências;



- Ⓜ Melhoria dos resultados na valência creche, devido ao ajustamento de custos e o agravamento do jardim infância devido à redução de utentes.

Baseando-nos nos mapas contabilísticos e no anteriormente descrito, as receitas e despesas apresentam os seguintes valores por sector:

VALÊNCIAS	RECEITA	DESPESA	SALDO
Lar 3ª Idade	1.316.233,66 €	1.365.281,81 €	-49.048,15 €
Centro Dia P.G.	27.849,24 €	48.909,97 €	-21.060,73 €
Centro Dia Graça	66.625,08 €	87.406,17 €	-20.781,09 €
Apoio Domiciliário	157.076,50 €	126.932,38 €	30.144,12 €
Creche	136.967,07 €	105.778,72 €	31.188,35 €
Jardim Infância	70.191,67 €	93.094,30 €	-22.902,63 €
CLDS 4 G	118.977,41 €	147.557,74 €	-28.580,33 €
UCCI	924.074,95 €	799.562,47 €	124.512,48 €
Cantinas Sociais	13.611,25 €	11.996,03 €	1.615,22 €
Religião e Cultura	11.209,80 €	9.725,95 €	1.483,85 €
TOTAL	2.842.816,63 €	2.796.245,54 €	46.571,09 €

Apresentamos seguidamente a evolução dos resultados das principais valências com atividade nos últimos 3 anos.

VALÊNCIA	2020	2021	2022
❖ Lar de Terceira Idade	- 1.612,20 €	-44.925,83 €	-49.048,15 €
❖ Centro Dia de Pedrógão Grande	22.664,80 €	5.714,87 €	-21.060,73 €
❖ Centro Dia da Graça	-26.695,59 €	-6.133,24 €	-20.781,09 €
❖ Apoio Domiciliário	11.860,50 €	33.744,89 €	30.144,12 €
❖ Creche	-11.027,28 €	11.275,88 €	31.188,35 €
❖ Jardim de Infância	-5.497,13 €	-11.483,24 €	-22.902,63 €
❖ UCCI	68.484,69 €	24.019,10 €	124.512,48 €
❖ Cantinas Sociais	173,55 €	2.003,36 €	1.615,22 €
❖ Religião e Cultura	89,24 €	2.141,93 €	1.483,85 €

d

ANÁLISE DA ATIVIDADE E POSIÇÃO FINANCEIRA

No período de 2022 os resultados espelham uma evolução positiva da atividade desenvolvida pela empresa. De facto, o volume de negócios atingiu um valor de 958 393,80 €, representando uma variação de 1,45% relativamente ao ano anterior.

A evolução dos rendimentos, bem como a respetiva estrutura, são apresentadas nos gráficos seguintes:

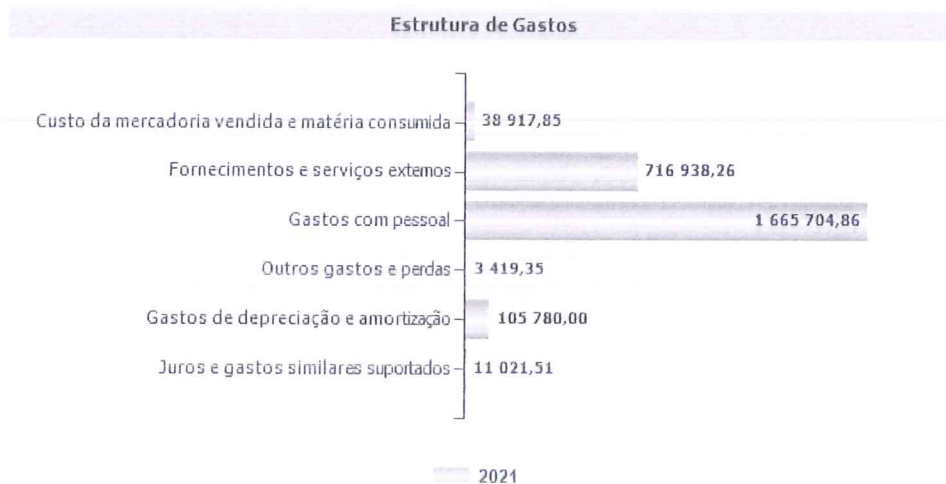
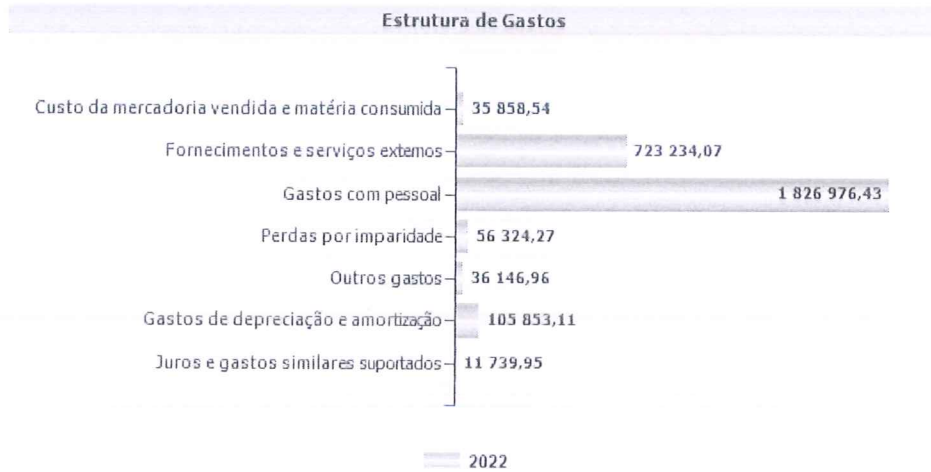


RELATÓRIO DE GESTÃO

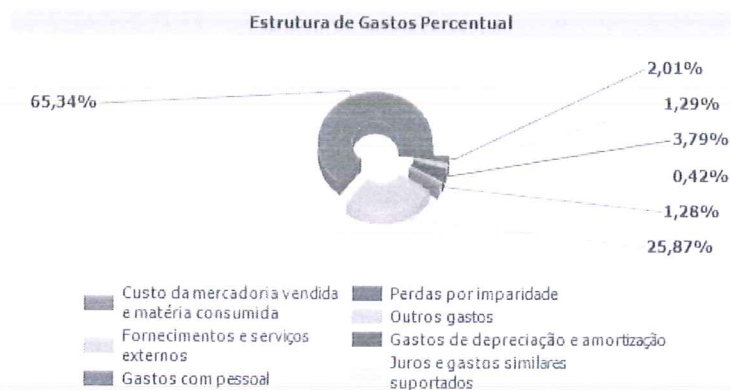
EXERCÍCIO DE 2022

1

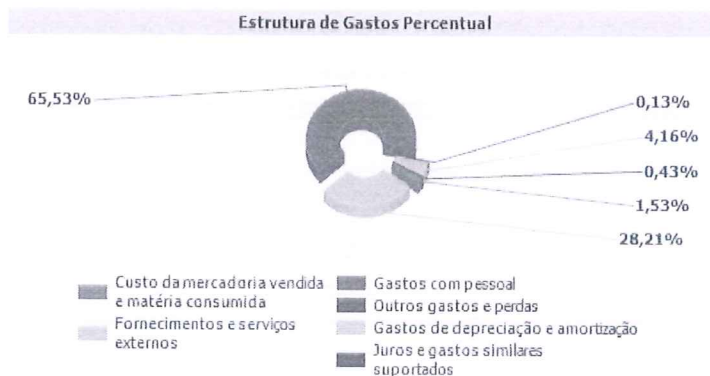
Relativamente aos gastos incorridos no período económico ora findo, apresenta-se de seguida a sua estrutura, bem como o peso relativo de cada uma das naturezas no total dos gastos da entidade:



Ano 2022



Ano 2021

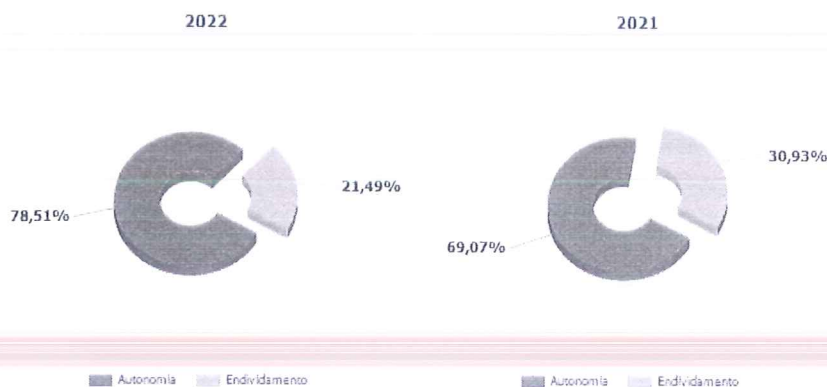


Destes mapas evidenciamos o aumento dos custos com o pessoal, devido essencialmente ao aumento do salário mínimo, bem como ao ajustamento das tabelas salariais. Evidenciamos preocupação, apesar do aumento da receita.

Na sequência do exposto, do ponto de vista económico, a entidade apresentou, comparativamente ao ano anterior os seguintes valores de EBITDA e de Resultado Líquido.



Em resultado da sua atividade, a posição financeira da entidade apresenta, também comparativamente com o ano anterior, a seguinte evolução ao nível dos principais indicadores de autonomia financeira e endividamento:





De uma forma detalhada, pode-se avaliar a posição financeira da entidade através da análise dos seguintes itens de balanço:

ESTRUTURA DO BALANÇO

RUBRICAS	2022		2021	
Ativo não corrente	2 566 497,77	52 %	2 692 847,31	74 %
Ativo corrente	2 374 103,94	48 %	931 147,41	26 %
Total ativo	4 940 601,71		3 623 994,72	
RUBRICAS	2022		2021	
Capital Próprio	3 879 111,49	79 %	2 503 235,63	69 %
Passivo não corrente	460 186,14	9 %	496 969,80	14 %
Passivo corrente	601 304,08	12 %	623 789,29	17 %
Total Capital Próprio e Passivo	4 940 601,71		3 623 994,72	

Da estrutura do balanço clarificamos que existem valores no seu total, tanto no ativo como no passivo, que têm a ver com as responsabilidades de gestão da instituição. Salientamos esses valores:

ACTIVO	VALOR
Disponibilidades de Utentes	32.690,64 €
Disponibilidades – Gestão Apoio a Fogos 2017	7.515,34 €
TOTAL	40.205,98 €
PASSIVO	
Responsabilidades por Gestão – Utentes	32.690,64 €
Responsabilidades por Gestão – Apoio a Fogos 2017	7.515,34 €
TOTAL	40.205,98 €



DADOS ESTATÍSTICOS DA INSTITUIÇÃO

Apresentamos seguidamente alguns dados estatísticos da Santa Casa.

Frequência média mensal / utentes por valência

VALÊNCIA	ACORDO N.º UTENTES	N.º UTENTES MÉDIA MÊS	OCUPAÇÃO
❖ Lar de Terceira Idade	70	70	100 %
❖ Centro Dia de Pedrógão Grande	16	6	37,50 %
❖ Centro Dia da Graça	8	15	187,50 %
❖ Apoio Domiciliário	42	23	54,76 %
❖ Creche	28	26	92,86 %
❖ Jardim de Infância	28	17	60,71 %
❖ UCCI	32	32	100 %

Evolução da Ocupação tendo por base o acordo:

VALÊNCIA	2020	2021	2022
❖ Lar de Terceira Idade	101 %	100 %	100 %
❖ Centro Dia de Pedrógão Grande	113 %	62,50 %	37,50 %
❖ Centro Dia da Graça	200 %	162,50 %	187,50 %
❖ Apoio Domiciliário	55 %	64,29 %	54,76 %
❖ Creche	104 %	96,43 %	92,86 %
❖ Jardim de Infância	79 %	71,43 %	60,71 %
❖ UCCI	100 %	100 %	100 %





Evolução do Número Médio de Utentes

VALÊNCIA	2020	2021	2022
❖ Lar de Terceira Idade	71	70	70
❖ Centro Dia de Pedrógão Grande	18	10	6
❖ Centro Dia da Graça	16	13	15
❖ Apoio Domiciliário	23	27	23
❖ Creche	27	27	26
❖ Jardim de Infância	22	20	17
❖ UCCI	32	32	32

EVOLUÇÃO PREVISÍVEL DA ATIVIDADE

A mesa administrativa prevê dar continuidade à gestão controlada que tem apresentado nos últimos anos. Vai manter a bom funcionamento das valências, pretendendo dar continuidade e melhorar sempre que possível o serviço aos utentes.

Relatamos a principais decisões para o exercício de 2023:

- Ⓢ Arranque das obras de remodelação no Lar de 3ª Idade, necessárias e fundamentais para o bem-estar dos utentes, bem como para o futuro da instituição, para as quais temos financiamento público com a candidatura ao programa PARES 3.0. Também será previsível a concretização de financiamento bancário para garantir o financiamento adequado da obra;
- Ⓢ Formação em Humanidade, para técnicos superiores, auxiliares de ação médica e ajudantes de lar da instituição.

Relatamos ainda a preocupação da evolução da guerra bem como da crise inflacionista, que poderá implicar ajustamentos ao funcionamento da instituição.

PROPOSTA DE APLICAÇÃO DOS RESULTADOS

A Santa Casa da Misericórdia de Pedrógão Grande no período económico findo em 31 de dezembro de 2022, apurou um Resultado Líquido de 46.571,09 €, propondo que o resultado seja transferido para a conta Resultados Transitados.

AGRADECIMENTOS

A Mesa Administrativa, muito reconhecida, agradece o apoio que lhe tem sido prestado por todas as Entidades Oficiais, Particulares, Irmãos, Beneméritos e pelos restantes Órgãos Sociais.

Evidenciamos o reconhecimento dos principais Beneméritos da Instituição.

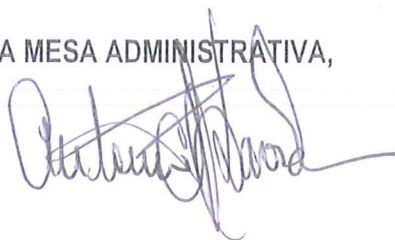
Por último, um agradecimento muito especial a todos os funcionários(as) e colaboradores(as), cujo esforço e empenho contribui para o mui nobre engrandecimento da Santa Casa da Misericórdia de Pedrógão Grande.

NOTAS FINAIS

Seguidamente se apresentam as demonstrações financeiras que retratam o exercício de 2022.

Pedrógão Grande, 17 de março de 2023

PELA MESA ADMINISTRATIVA,



4



CLDS4G

APROXIMAR PEDRÓGÃO

Intervenção Técnica do Projeto
2022

d

I. ENQUADRAMENTO GERAL

O Projeto Aproximar Pedrógão é um projeto de intervenção comunitária, promovido no âmbito do Programa Contratos Locais de Desenvolvimento Social - CLDS de 4ª Geração, que funciona numa lógica de parceria integrada e multisectorial, assente no desenvolvimento de competências pessoais, sociais e capacitação dos destinatários diretos, promovendo a ativação de respostas de proximidade e o desenvolvimento social local, como recurso e complementaridade aos diferentes serviços de ação social, educação, saúde e de inclusão municipais. O projeto é desenvolvido numa lógica de transversalidade, de parcerias e sinergias locais, focalizando a sua intervenção no desenvolvimento/ treino de competências, capacitação, empowerment e corresponsabilização do público-alvo de intervenção no seu processo de mudança, designadamente desempregados e beneficiários de medidas de política social, famílias em situação de vulnerabilidade e acompanhadas no âmbito da ação social, munícipes portadores de deficiência e/ou incapacidade, promovendo a igualdade de oportunidades por forma a combater a discriminação.

A essência do projeto centra-se na referenciada complementaridade com os diferentes serviços locais e no desenvolvimento de competências e capacitação dos destinatários diretos do projeto, promovendo respostas potenciadoras da sua autonomização, da sua participação ativa, que reforce o sentimento de competência dos indivíduos/famílias, através da sua qualificação, no sentido de os capacitar para um melhor desempenho das suas tarefas, da sua autonomia e capacidade de autogestão, para que consigam procurar recursos na rede e na comunidade, por forma a ultrapassar condicionantes de precariedade e vulnerabilidade económica e social, combatendo a pobreza e promovendo a sua integração no mercado de trabalho. Neste sentido, a Entidade Coordenadora Local de Parceria –ECLP- Santa Casa da Misericórdia de Pedrógão Grande e a Câmara Municipal de Pedrógão Grande – Entidade Promotora, numa lógica de sinergias e complementaridade, racionalizando recursos, alargando a intervenção dos 4 eixos de intervenção ao concelho pelas diferentes freguesias, com o objetivo de estabelecer maior proximidade à comunidade e disponibilização de respostas mais adequadas às reais necessidades locais, facilitando o acesso dos munícipes a serviços de utilidade pública, de acordo com os objetivos do programa.

Neste contexto, pretende-se que as diferentes atividades que este projeto se propõe desenvolver, pelos quatro eixos de intervenção, funcionem em complementaridade e articulação constantes entre si, facilitando a rentabilização da equipa técnica, reforçando competências e potenciando a progressiva autonomização do público-alvo de intervenção do projeto.

Importa referir que os participantes das ações do CLDS serão intervencionados ao nível do desenvolvimento de várias ações e atividades, pelos quatro eixos de intervenção, numa perspetiva de inclusão ativa, de promoção de igualdade de oportunidades e de melhoria da empregabilidade, contribuindo para o fomento de uma cidadania de inclusão e de desenvolvimento social, de forma a combater a pobreza persistente e qualquer tipo de discriminação.

1

INTERVENÇÃO TÉCNICA DO PROJETO POR EIXO DE INTERVENÇÃO

Eixo de Intervenção

Eixo I – Emprego, Formação e Qualificação

Eixo de Intervenção	Eixo I – Emprego, Formação e Qualificação	
<u>Ações obrigatórias</u>		
Capacitar e ajudar a desenvolver atitudes de procura ativa de emprego	Capacitação 4G	7 sessões de informação e esclarecimento coletivas/ individuais sobre medidas ativas de apoio ao emprego 7 participantes Total = 36 participantes 25 sessões
Capacitar e ajudar a desenvolver atitudes de procura ativa de emprego	Empregabilidade +	13 participantes 13 sessões Total = 15 participantes 13 sessões
Informar sobre o conteúdo e abrangência das medidas ativas de emprego e oportunidades de inserção em instituições do território	Feira de Empregabilidade Social	10 participantes Total = 10 participantes
Apoiar o enquadramento de projetos de autoemprego e de empreendedorismo nos diferentes programas e instrumentos de apoio, promovendo o encaminhamento dos interessados para o apoio técnico	Apoio e encaminhamento ao empreendedor	8 participantes 3 sessões Total = 12 participantes 4 sessões
Informar e encaminhar para oportunidades de qualificação desenvolvidas pelas autoridades Públicas e privadas	Apoio à formação e qualificação	9 encaminhamentos 10 Ofertas de formação divulgadas Total = 23 encaminhamentos/ participantes 53 ofertas divulgadas
Sensibilizar os empresários, as instituições e as entidades empregadoras locais para uma participação ativa na concretização de medidas ativas de emprego e em processos de inserção profissional e social	Pedrogão Grande + Responsabilidade Social	5 entidades / 9 encaminhamentos (5 inseridos) Total = 10 entidades / 17 encaminhamentos (10 inseridos)

4

Contribuir para a sinalização, encaminhamento e orientação dos alunos que abandonam ou concluem o sistema educativo, no sentido de desenvolver ações de favorecimento da integração profissional

Ao teu lado!

Workshop Sonhadorismo – 47 participantes | 1 sessão

Total = 49 participantes 2 sessões

Desenvolver ações que estimulem as capacidades empreendedoras dos alunos do ensino secundário, numa perspectiva de reforço da iniciativa, da inovação, da criatividade, do gosto pelo risco e que constituam uma primeira abordagem à atividade empresarial

Pedrógão Empreende... em Grande

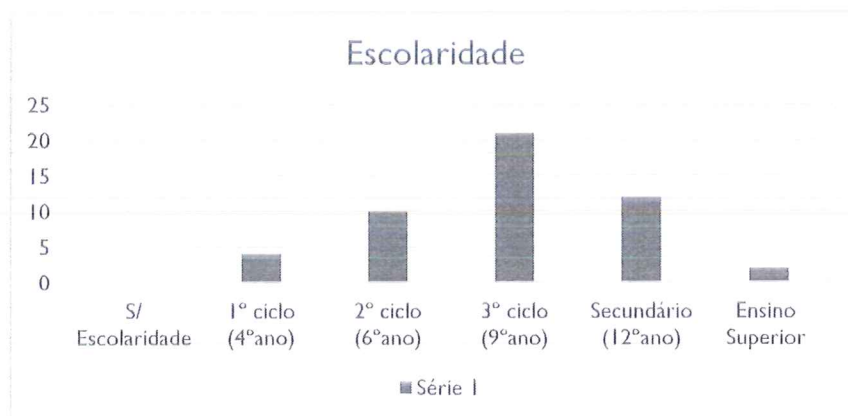
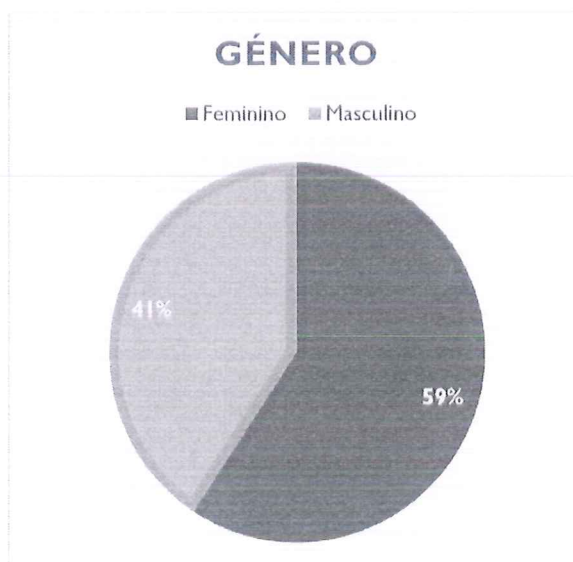
Despertar empreendedores 2 – 24 participantes | 1 sessão

Total = 36 participantes 2 sessões

3

***Alguns Dados Municipais**

Freguesia	Género Masculino	Género Feminino	Total
Pedrógão Grande	15	23	38
Vila Facaia	6	6	12
Graça	1	3	4



Ações obrigatórias:

Ações dirigidas, prioritariamente, aos agregados familiares de baixos rendimentos com crianças, com o propósito de os apoiar em processos de qualificação familiar, designadamente os que propiciam a informação sobre os seus direitos de cidadania, o desenvolvimento de competências dos respetivos elementos e de aconselhamento em situação de crise.

Ações dirigidas, prioritariamente, aos agregados familiares de baixos rendimentos com crianças, com o propósito de os apoiar na mediação dos conflitos familiares, em articulação com as equipas que intervêm com as famílias e/ou as suas crianças, promovendo a proteção e promoção dos direitos das crianças e jovens.

Ações de mobilização das crianças e jovens, em especial as que pertencem a agregados de baixos rendimentos, promovendo estilos de vida saudáveis e a integração na comunidade, nomeadamente através da participação deste em ações nos domínios: da saúde, do desporto, da cultura e da educação para uma cidadania plena

Espaço Família

15 famílias

43 sessões

Total = 20 famílias/participantes 90 sessões

V.D. 4 (5) famílias – 7 visitas realizadas

Ciclo de sessões temáticas: 11 participantes/ famíliasDia da Família: 17 famíliasAção de sensibilização: Passos para uma alimentação saudável – 10 participantes/famíliasAção de sensibilização: Prevenção para o Desperdício Alimentar - 17 participantes/famíliasCiclo de sessões temáticas 2 - 10 participantes/ famílias**Total Famílias = 37 (56) famílias****Espaço Família -
Auto capacitação**100Problemas – 17 sessões (5) 8 participantesOficinas de Estimulação Cognitiva – 7 sessões 21 participantes**Total = (26) 29 participantes (38) 71 sessões****Aprender Divertidamente**Uma Aventura na Páscoa – 23 participantesPáscoa Colorida 2 – 12 participantesJovens Natura 3 – 17 participantesVerão com Diversão 3 – 31 participantesUma Aventura em Janeiro de Baixo – 9 participantesVerão com Diversão! Regresso às aulas – 19 participantesAteliers de Natal - 17 participantesUma Aventura de Natal 2 - 13 participantes**Total = 64 (81) participantes****Da montanha ao mar**

2

Estratégias direcionadas para as crianças e jovens, promovendo estilos de vida saudáveis e de integração social, numa perspetiva holística e de envolvimento comunitário

Cidadania para a Vida

Ao crescer, quero ser – 33 participantes

STOP à violência – 46 participantes

Dia Mundial da Água – 17 participantes

Dia da Espiga – 30 participantes

Dia da Criança – 115 participantes

Bem comer para bem crescer - 22 participantes

Apresentação do livro "O Coelhoinho Dudu" – 86 participantes

Lenda de S. Martinho - 41 participantes

Total = 149 (310) participantes

Eixo de Intervenção

Eixo III – Promoção do Envelhecimento Ativo e Apoio à População Idosa

d

Ações obrigatórias

Ações socioculturais que promovam o envelhecimento ativo e a autonomia das pessoas idosas

Ações de combate à solidão e ao isolamento

Desenvolvimento de projetos de voluntariado vocacionados para o trabalho com populações envelhecidas

Oficinas Intergeracionais

35 sessões / 32 participantes

Total = 85 sessões / 35 participantes

Entre Laços

Mão Sénior: - Realização de 46 (90) visitas proximidade / 50 (77) participantes

(28) 45 locais / lugares abrangidos

Encontro com História: Conímbriga – 18 participantes

Bordados de Páscoa - Exposição – 6 participantes

Contarilhagens – 5 participantes

Visita Cultural a Santiago da Guarda – 16 participantes

À conversa sobre burlas e roubos – 29 participantes

Encontro com História: Nazaré – 34 participantes

Vamos conhecer o nosso concelho e as suas memórias – 16 participantes

Magusto intergeracional – 18 participantes

Total = 111 (166) participantes

Aldeias de Pedrógão | “A História da Minha Aldeia”

Ações de recolha de informação e documental (costumes, valores e tradições)
2 (9) participantes

Total = 9 participantes

4

Eixo IV – Auxílio e intervenção emergencial às populações inseridas em territórios afetados por calamidades e/ou capacitação e desenvolvimento comunitários

Eixo de Intervenção

<p><u>Ações obrigatórias</u></p> <p>Desenvolvimento de ações de promoção da auto-organização dos habitantes do território e à criação/revitalização de associações designadamente de moradores, temáticas ou juvenis, através de estímulo aos grupos alvo, de acompanhamento de técnicos facilitadores das iniciativas, e da disponibilização de espaços para guarda de material de desgaste e de apoio.</p>	<p>Associa-te</p> <p>Realização de contatos/ reuniões com associações ativas 15 (19) associações</p> <p><u>Incentivos ao Empreendedorismo nas Associações-</u> 5 participantes 4 associações</p> <p><u>Programas de Apoio ao Associativismo – IPDJ Leiria</u> – 5 participantes 4 associações</p> <p style="text-align: right;">Total = 15 (19) associações</p>
<p>Desenvolvimento de instrumentos facilitadores tendo em vista a mobilidade de pessoas a serviços públicos de utilidade pública, a nível local, reduzindo o isolamento e a exclusão social</p>	<p>Experiências Flash</p> <p style="text-align: right;">Total = 16 participantes</p> <p style="text-align: right;">11 instituições/entidades parceiras</p>
<p>“O Sol e a Lua na minha Rua”</p>	<p><u>Vizinho Próximo - 10 (14) participantes</u></p> <p>43 (140) visitas de acompanhamento</p> <p><u>Diga-nos o que precisa! – 3 (9) participantes</u></p> <p><u>Ação de sensibilização – 18 participantes</u></p> <p style="text-align: right;">Total = 27 (52) participantes</p>
<p>Estou Aqui!</p>	<p style="text-align: right;">Total = 18 participantes</p>

2

Realização de Reuniões com diferentes parceiros públicos e privados

<p>Realização de Reuniões com parceiros públicos e privados Locais e Intermunicipais, com o objetivo de promover uma intervenção do projeto que seja integrada, que articule a intervenção dos diferentes agentes locais e intermunicipais, potenciando sinergias, competências e recursos, com vista a um efetivo desenvolvimento social local.</p>	<p>Parceiros Locais</p>	Centro de Saúde de Pedrógão Grande – UCC Peragrande
		Serviço de Ação Social
		Núcleo Local de Inserção
		Agrupamento de Escolas de Pedrógão Grande
		Instituto da Segurança Social – Serviço Local
		Câmara Municipal de Pedrógão Grande
		ETPZP – Escola Técnico Profissional da Zona do Pinhal
		Pinhais do Zêzere
		Junta de Freguesia de Pedrógão Grande
		Junta de Freguesia de Vila Facaia
		Junta de Freguesia da Graça
		Biblioteca Municipal de Pedrógão Grande
		DUOFIL, LDA
		Nuno & Carlos Gomes, Lda
Associação de Melhoramentos Cultura e Recreio dos Escalos Cimeiros		
Associação de Melhoramentos Cultura e Recreio do Lugar de Mega Fundeira		

1

		Associação de Melhoramentos, Cultura e Recreio de Pesos, Vale de Alvares e Tojeira
		Associação de Iniciativas e Melhoramentos de Troviscais
		Associação de Melhoramentos, Cultura e Recreio de Nossa Senhora da Graça
		Associação de Pais e Encarregados de Educação do Agrupamento de Escolas de Pedrógão Grande
		Associação de Vítimas dos Incêndio de Pedrógão Grande
		Associação Cultural e Recreativa de Melhoramentos de São Pedro do Mosteiro
		NewPellets, SA.
		Café Restaurante da Picha
		Cabeleireiro CHIC-CHOC
		Tiago Dias - Produções Unipessoal, Lda
		Eletro Auto Henriques & Henriques Lda.
		Bombeiros Voluntários de Pedrógão Grande
		BHFH Auto Parts, Lda
		Taberna do Ferrador
		Autómata – Equipamentos de Escritório, Lda
		Sociedade Artística Musical de Pousos – Palco em Casa
		Vespa Clube Pedrógão Grande
		CNE Agrupamento 1193 - Pedrógão Grande

1

		Associação de Melhoramentos, Cultura e Recreio de Derreada Cimeira
		Comissão de Melhoramentos dos Escalos do Meio
		Associação de Melhoramentos, Cultura e Recreio do Lugar da Picha
		Associação Património Cultural, Religioso, Criativo e Progresso de Valongo
		Associação de Melhoramentos, Cultura e Recreio de Escalos Fundeiros
		Associação Humanitária dos BV de Pedrógão Grande
		Grupo Motard
		Filarmónica Pedroguense
		Restaurante "O Terminal"
		Associação de Melhoramentos, Cultura e Recreio da Louriceira
		Churrasqueira "Tudo na Brasa"

Janeiro a dezembro de 2022

O projeto CLDS 4G – Aproximar Pedrógão decorre dentro do expectável, no ano de 2022 foi possível já edificar atividades com uma liberdade bastante significativa, isto no que respeita aos incrementos vivenciados até agora pela situação pandémica.

Possibilitando assim, o desenvolvimento das atividades de uma forma mais próxima do edificado originalmente, mantendo não ser necessário redefinição de objetivos, metas no que concerne ao plano de ação edificado.

No que respeita às potencialidades, o projeto Aproximar Pedrógão identifica a sua premência no terreno, verificando ser um veículo importante de proximidade com os munícipes, potenciando o combate ao isolamento e a proximidade com serviços de utilidade pública.

Handwritten mark

É-nos importante afirmar a maior envolvência de alguns parceiros, possibilitando uma maior abrangência e participação, elevando as potencialidades disponibilizadas pelo projeto ao serviço da comunidade. Salientamos o maior envolvimento do Município de Pedrógão Grande à data, realizando um papel de pareceria com impacto bastante significativo no desenvolvimento das ações levadas a cabo pelo projeto. Contudo, mantemos o discurso de apelo a uma maior envolvência de todos numa lógica de parcerias estratégicas de modo a resultar no empoderamento dos destinatários / munícipes.

Pedrógão Grande, 30 de dezembro de 2022

O Coordenador Técnico

Handwritten signature
André Costa



SANTA CASA DA MISERICÓRDIA DE
PEDRÓGÃO GRANDE

BALANÇO

PRESTAÇÃO DE CONTAS 2022

Balço - (modelo para ESNL) em 31-
12-2022
(montantes em euros)

Santa Casa da Misericórdia de Pedróã Grande

RUBRICAS	NOTAS	DATAS	
		2022	2021
ATIVO			
Ativo não corrente			
Ativos fixos tangíveis	4	2 531 539,69	2 665 777,97
Outros créditos e ativos não correntes		34 958,08	27 069,34
		2 566 497,77	2 692 847,31
Ativo corrente			
Inventários	7	4 305,91	3 971,33
Créditos a receber	10	1 803 565,48	462 148,83
Estado e outros entes públicos		11 214,02	9 683,95
Fundadores / beneméritos / patrocinadores / doadores / associados /	10	6 552,50	4 740,00
Diferimentos		13 615,88	16 337,13
Outros ativos correntes	10	500,00	500,00
Caixa e depósitos bancários		494 144,17	383 959,37
Disponibilidades Utentes		32 690,64	42 291,46
Ativos - Gestão Apoio a Fogos 2017		7 515,34	7 515,34
		2 374 103,94	931 147,41
Total do ativo		4 940 601,71	3 623 994,72
FUNDOS PATRIMONIAIS E PASSIVO			
Fundos patrimoniais	12		
Fundos	10	69 886,64	69 886,64
Resultados transitados		795 525,90	779 168,18
Ajustamentos / outras variações nos fundos patrimoniais	9	2 967 127,86	1 637 823,09
Resultado líquido do período		46 571,09	16 357,72
Total dos fundos patrimoniais		3 879 111,49	2 503 235,63
Passivo			
Passivo não corrente			
Financiamentos obtidos	6;10	460 186,14	496 969,80
		460 186,14	496 969,80
Passivo corrente			
Fornecedores	10	62 907,66	77 616,75
Estado e outros entes públicos		50 975,33	39 985,40
Financiamentos obtidos	6;10	37 008,12	39 754,72
Diferimentos		141 219,40	190 983,39
Outros passivos correntes	10;11	268 987,59	225 642,23
Responsabilidades por Gestão - Utentes		32 690,64	42 291,46
Responsabilidades por Gestão - Apoio a Fogos 2017		7 515,34	7 515,34
		601 304,08	623 789,29
Total do passivo		1 061 490,22	1 120 759,09
Total dos fundos patrimoniais e do passivo		4 940 601,71	3 623 994,72



SANTA CASA DA MISERICÓRDIA DE
PEDRÓGÃO GRANDE

DEMONSTRAÇÃO DOS RESULTADOS

PRESTAÇÃO DE CONTAS 2022

**Demonstração dos Resultados por Naturezas -
(modelo para ESNL) do período findo em 31-12-
2022
(montantes em euros)**

**Santa Casa da Misericórdia de
Pedrógão Grande**

RENDIMENTOS E GASTOS	NOTAS	PERÍODOS	
		2022	2021
Vendas e serviços prestados	8	958 393,80	944 718,34
Subsídios, doações e legados à exploração	9	1 630 856,95	1 540 115,02
Custo das mercadorias vendidas e das matérias consumidas	7	(35 858,54)	(38 917,85)
Fornecimentos e serviços externos	8	(723 234,07)	(716 938,26)
Gastos com o pessoal	11	(1 826 976,43)	(1 665 704,86)
Imparidade de dívidas a receber (perdas/reversões)	10	(56 324,27)	
Outros rendimentos	8	251 875,72	73 273,72
Outros gastos		(36 146,96)	(3 419,35)
Resultado antes de depreciações,gastos de financiamento e impostos		162 586,20	133 126,76
Gastos/reversões de depreciação e de amortização	4;5	(105 853,11)	(105 780,00)
Resultado operacional (antes de gastos de financiamento e impostos)		56 733,09	27 346,76
Juros e rendimentos similares obtidos	8	1 577,95	32,47
Juros e gastos similares suportados	6	(11 739,95)	(11 021,51)
Resultado antes de impostos		46 571,09	16 357,72
Resultado líquido do período		46 571,09	16 357,72

RENDIMENTOS E GASTOS	NOTAS	PERÍODOS	
		2022	2021
Vendas e serviços prestados		958.393,80	944.718,34
Subsídios, doações e legados à exploração		1.630.856,95	1.540.115,02
Variações nos inventários da produção		0,00	0,00
Trabalhos para a própria entidade		0,00	0,00
Custos das mercadorias vendidas e das matérias consumidas		-35.858,54	-38.917,85
Fornecimentos e serviços externos		-723.234,07	-716.938,26
Gastos com o pessoal		-1.826.976,43	-1.665.704,86
Ajustamentos de inventários (perdas/reversões)		0,00	0,00
Imparidade de dívidas a receber (perdas/reversões)		-56.324,27	0,00
Provisões (aumentos/reduções)		0,00	0,00
Provisões específicas (aumentos/reduções)		0,00	0,00
Outras imparidades (perdas/reversões)		0,00	0,00
Aumentos/reduções de justo valor		0,00	0,00
Outros rendimentos		251.875,72	73.273,72
Outros gastos		-36.146,96	-3.419,35
Resultado antes de depreciações, gastos de financiamento e impostos		162.586,20	133.126,76
Gastos/reversões de depreciação e de amortização		-105.853,11	-105.780,00
Resultado operacional (antes de gastos de financiamento e impostos)		56.733,09	27.346,76
Juros e rendimentos similares obtidos		1.577,95	32,47
Juros e gastos similares suportados		-11.739,95	-11.021,51
Resultados antes de impostos		46.571,09	16.357,72
Imposto sobre o rendimento do período		0,00	0,00
Resultado líquido do período		46.571,09	16.357,72

Mesa Administrativa

Contabilista Certificado



SANTA CASA DA MISERICÓRDIA DE
PEDRÓGÃO GRANDE

RESULTADOS POR VALÊNCIAS

PRESTAÇÃO DE CONTAS 2022

Santa Casa da Misericórdia de Pedrogão Grande
DEMONSTRAÇÃO DOS RESULTADOS POR NATUREZAS
PERÍODO FINDO EM 31 DE DEZEMBRO DE 2022

Contribuinte: 501292250

Moeda: EUROS

VALÊNCIA: 90201 - Lar Terceira Idade

RENDIMENTOS E GASTOS	NOTAS	PERÍODOS	
		2022	2021
Vendas e serviços prestados		576.624,35	555.291,51
Subsídios, doações e legados à exploração		524.716,30	555.639,96
Variação nos inventários da produção		0,00	0,00
Trabalhos para a própria entidade		0,00	0,00
Custos das mercadorias vendidas e das matérias consumidas		-12.219,18	-12.830,43
Fornecimentos e serviços externos		-330.943,29	-341.094,01
Gastos com o pessoal		-958.796,41	-817.533,46
Ajustamentos de inventários (perdas/reversões)		0,00	0,00
Imparidade de dívidas a receber (perdas/reversões)		-25.815,06	0,00
Provisões (aumentos/reduções)		0,00	0,00
Provisões específicas (aumentos/reduções)		0,00	0,00
Outras imparidades (perdas/reversões)		0,00	0,00
Aumentos/reduções de justo valor		0,00	0,00
Outros rendimentos		213.315,06	52.447,11
Outros gastos		-3.992,07	-2.749,91
Resultado antes de depreciações, gastos de financiamento e impostos		-17.110,30	-10.829,23
Gastos/reversões de depreciação e de amortização		-33.384,58	-33.311,47
Resultado operacional (antes de gastos de financiamento e impostos)		-50.494,88	-44.140,70
Juros e rendimentos similares obtidos		1.577,95	32,47
Juros e gastos similares suportados		-131,22	-817,60
Resultados antes de impostos		-49.048,15	-44.925,83
Imposto sobre o rendimento do período		0,00	0,00
Resultado líquido do período		-49.048,15	-44.925,83

Mesa Administrativa

Contabilista Certificado

Santa Casa da Misericórdia de Pedrogão Grande
DEMONSTRAÇÃO DOS RESULTADOS POR NATUREZAS
PERÍODO FINDO EM 31 DE DEZEMBRO DE 2022

Contribuinte: 501292250

Moeda: EUROS

VALÊNCIA: 902021 - Centro de Dia de Pedrogão Grande

RENDIMENTOS E GASTOS	NOTAS	PERÍODOS	
		2022	2021
Vendas e serviços prestados		17.164,76	24.964,99
Subsídios, doações e legados à exploração		10.684,48	22.284,04
Variação nos inventários da produção		0,00	0,00
Trabalhos para a própria entidade		0,00	0,00
Custos das mercadorias vendidas e das matérias consumidas		-1.344,70	-1.459,23
Fornecimentos e serviços externos		-15.486,15	-21.230,66
Gastos como pessoal		-31.788,12	-18.844,27
Ajustamentos de inventários (perdas/reversões)		0,00	0,00
Imparidade de dívidas a receber (perdas/reversões)		-291,00	0,00
Provisões (aumentos/reduções)		0,00	0,00
Provisões específicas (aumentos/reduções)		0,00	0,00
Outras imparidades (perdas/reversões)		0,00	0,00
Aumentos/reduções de justo valor		0,00	0,00
Outros rendimentos		0,00	0,00
Outros gastos		0,00	0,00
Resultado antes de depreciações, gastos de financiamento e impostos		-21.060,73	5.714,87
Gastos/reversões de depreciação e de amortização		0,00	0,00
Resultado operacional (antes de gastos de financiamento e impostos)		-21.060,73	5.714,87
Juros e rendimentos similares obtidos		0,00	0,00
Juros e gastos similares suportados		0,00	0,00
Resultados antes de impostos		-21.060,73	5.714,87
Imposto sobre o rendimento do período		0,00	0,00
Resultado líquido do período		-21.060,73	5.714,87

Mesa Administrativa

Contabilista Certificado

Santa Casa da Misericórdia de Pedrogão Grande
DEMONSTRAÇÃO DOS RESULTADOS POR NATUREZAS
PERÍODO FINDO EM 31 DE DEZEMBRO DE 2022

Contribuinte: 501292250

Moeda: EUROS

VALÊNCIA: 902022 - Centro de Dia da Graça

RENDIMENTOS E GASTOS	NOTAS	PERÍODOS	
		2022	2021
Vendas e serviços prestados		51.203,29	41.929,31
Subsídios, doações e legados à exploração		13.944,46	23.462,50
Variação nos inventários da produção		0,00	0,00
Trabalhos para a própria entidade		0,00	0,00
Custos das mercadorias vendidas e das matérias consumidas		-1.093,04	-1.716,15
Fornecimentos e serviços externos		-40.071,56	-31.624,33
Gastos com o pessoal		-41.671,30	-35.810,83
Ajustamentos de inventários (perdas/reversões)		0,00	0,00
Imparidade de dívidas a receber (perdas/reversões)		-719,20	0,00
Provisões (aumentos/reduções)		0,00	0,00
Provisões específicas (aumentos/reduções)		0,00	0,00
Outras imparidades (perdas/reversões)		0,00	0,00
Aumentos/reduções de justo valor		0,00	0,00
Outros rendimentos		1.477,33	1.477,33
Outros gastos		0,00	0,00
Resultado antes de depreciações, gastos de financiamento e impostos		-16.930,02	-2.282,17
Gastos/reversões de depreciação e de amortização		-3.851,07	-3.851,07
Resultado operacional (antes de gastos de financiamento e impostos)		-20.781,09	-6.133,24
Juros e rendimentos similares obtidos		0,00	0,00
Juros e gastos similares suportados		0,00	0,00
Resultados antes de impostos		-20.781,09	-6.133,24
Imposto sobre o rendimento do período		0,00	0,00
Resultado líquido do período		-20.781,09	-6.133,24

Mesa Administrativa

Contabilista Certificado

VALÊNCIA: 90203 - Apoio Domiciliario

RENDIMENTOS E GASTOS	NOTAS	PERÍODOS	
		2022	2021
Vendas e serviços prestados		68.434,55	73.148,10
Subsídios, doações e legados à exploração		88.529,74	95.594,58
Variações nos inventários da produção		0,00	0,00
Trabalhos para a própria entidade		0,00	0,00
Custos das mercadorias vendidas e das matérias consumidas		-6.158,97	-6.588,01
Fornecimentos e serviços externos		-53.146,71	-57.701,78
Gastos com o pessoal		-66.816,02	-70.708,00
Ajustamentos de inventários (perdas/reversões)		0,00	0,00
Imparidade de dívidas a receber (perdas/reversões)		-810,68	0,00
Provisões (aumentos/reduções)		0,00	0,00
Provisões específicas (aumentos/reduções)		0,00	0,00
Outras imparidades (perdas/reversões)		0,00	0,00
Aumentos/reduções de justo valor		0,00	0,00
Outros rendimentos		0,00	0,00
Outros gastos		112,21	0,00
Resultado antes de depreciações, gastos de financiamento e impostos		30.144,12	33.744,89
Gastos/reversões de depreciação e de amortização		0,00	0,00
Resultado operacional (antes de gastos de financiamento e impostos)		30.144,12	33.744,89
Juros e rendimentos similares obtidos		0,00	0,00
Juros e gastos similares suportados		0,00	0,00
Resultados antes de impostos		30.144,12	33.744,89
Imposto sobre o rendimento do período		0,00	0,00
Resultado líquido do período		30.144,12	33.744,89

Mesa Administrativa

Contabilista Certificado

VALÊNCIA: 90101 - Creche

RENDIMENTOS E GASTOS	NOTAS	PERÍODOS	
		2022	2021
Vendas e serviços prestados		19.252,77	22.614,25
Subsídios, doações e legados à exploração		114.530,31	103.355,92
Variação nos inventários da produção		0,00	0,00
Trabalhos para a própria entidade		0,00	0,00
Custos das mercadorias vendidas e das matérias consumidas		-4.410,61	-4.786,32
Fornecimentos e serviços externos		-20.519,59	-20.940,07
Gastos com o pessoal		-75.204,54	-87.614,31
Ajustamentos de inventários (perdas/reversões)		0,00	0,00
Imparidade de dívidas a receber (perdas/reversões)		-741,79	0,00
Provisões (aumentos/reduções)		0,00	0,00
Provisões específicas (aumentos/reduções)		0,00	0,00
Outras imparidades (perdas/reversões)		0,00	0,00
Aumentos/reduções de justo valor		0,00	0,00
Outros rendimentos		3.183,99	3.183,99
Outros gastos		-358,61	0,00
Resultado antes de depreciações, gastos de financiamento e impostos		35.731,93	15.813,46
Gastos/reversões de depreciação e de amortização		-4.537,58	-4.537,58
Resultado operacional (antes de gastos de financiamento e impostos)		31.194,35	11.275,88
Juros e rendimentos similares obtidos		0,00	0,00
Juros e gastos similares suportados		-6,00	0,00
Resultados antes de impostos		31.188,35	11.275,88
Imposto sobre o rendimento do período		0,00	0,00
Resultado líquido do período		31.188,35	11.275,88

Mesa Administrativa

Contabilista Certificado

Santa Casa da Misericórdia de Pedrogão Grande
DEMONSTRAÇÃO DOS RESULTADOS POR NATUREZAS
PERÍODO FINDO EM 31 DE DEZEMBRO DE 2022

Contribuinte: 501292250

Moeda: EUROS

VALÊNCIA: 90102 - Jardim de Infancia

RENDIMENTOS E GASTOS	NOTAS	PERÍODOS	
		2022	2021
Vendas e serviços prestados		17.746,04	16.412,82
Subsídios, doações e legados à exploração		49.261,65	47.896,69
Variação nos inventários da produção		0,00	0,00
Trabalhos para a própria entidade		0,00	0,00
Custos das mercadorias vendidas e das matérias consumidas		-4.177,53	-4.533,39
Fornecimentos e serviços externos		-19.776,37	-19.915,75
Gastos com o pessoal		-63.944,05	-49.990,01
Ajustamentos de inventários (perdas/reversões)		0,00	0,00
Imparidade de dívidas a receber (perdas/reversões)		-267,17	0,00
Provisões (aumentos/reduções)		0,00	0,00
Provisões específicas (aumentos/reduções)		0,00	0,00
Outras imparidades (perdas/reversões)		0,00	0,00
Aumentos/reduções de justo valor		0,00	0,00
Outros rendimentos		3.183,98	3.183,98
Outros gastos		-385,60	0,00
Resultado antes de depreciações, gastos de financiamento e impostos		-18.359,05	-6.945,66
Gastos/reversões de depreciação e de amortização		-4.537,58	-4.537,58
Resultado operacional (antes de gastos de financiamento e impostos)		-22.896,63	-11.483,24
Juros e rendimentos similares obtidos		0,00	0,00
Juros e gastos similares suportados		-6,00	0,00
Resultados antes de impostos		-22.902,63	-11.483,24
Imposto sobre o rendimento do período		0,00	0,00
Resultado líquido do período		-22.902,63	-11.483,24

Mesa Administrativa

Contabilista Certificado

VALÊNCIA: 904 - UCCI

RENDIMENTOS E GASTOS	NOTAS	PERÍODOS	
		2022	2021
Vendas e serviços prestados		203.193,04	205.954,86
Subsídios, loações e legados à exploração		693.691,37	557.993,13
Variações nos inventários da produção		0,00	0,00
Trabalhos para a própria entidade		0,00	0,00
Custos das mercadorias vendidas e das matérias consumidas		-6.454,51	-7.004,32
Fornecimentos e serviços externos		-206.367,48	-196.504,44
Gastos como pessoal		-489.112,45	-480.078,76
Ajustamentos de inventários (perdas/reversões)		0,00	0,00
Imparidade de dívidas a receber (perdas/reversões)		-27.679,37	0,00
Provisões (aumentos/reduções)		0,00	0,00
Provisões específicas (aumentos/reduções)		0,00	0,00
Outras imparidades (perdas/reversões)		0,00	0,00
Aumentos/reduções de justo valor		0,00	0,00
Outros rendimentos		27.190,54	12.291,90
Outros gastos		-667,36	-669,44
Resultado antes de depreciações, gastos de financiamento e impostos		193.793,78	91.982,93
Gastos/reversões de depreciação e de amortização		-57.805,60	-57.805,60
Resultado operacional (antes de gastos de financiamento e impostos)		135.988,18	34.177,33
Juros e rendimentos similares obtidos		0,00	0,00
Juros e gastos similares suportados		-11.475,70	-10.158,23
Resultados antes de impostos		124.512,48	24.019,10
Imposto sobre o rendimento do período		0,00	0,00
Resultado líquido do período		124.512,48	24.019,10

Mesa Administrativa

Contabilista Certificado

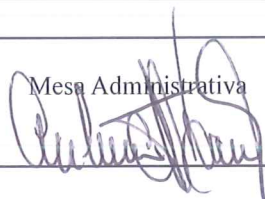
Santa Casa da Misericórdia de Pedrogão Grande
 DEMONSTRAÇÃO DOS RESULTADOS POR NATUREZAS
 PERÍODO FINDO EM 31 DE DEZEMBRO DE 2022

Contribuinte: 501292250

Moeda: EUROS

VALÊNCIA: 905 - Cantinas Sociais

RENDIMENTOS E GASTOS	NOTAS	PERÍODOS	
		2022	2021
Vendas e serviços prestados		0,00	0,00
Subsídios, doações e legados à exploração		13.611,25	9.410,51
Variação nos inventários da produção		0,00	0,00
Trabalhos para a própria entidade		0,00	0,00
Custos das mercadorias vendidas e das matérias consumidas		0,00	0,00
Fornecimentos e serviços externos		-6.674,85	-3.086,55
Gastos com o pessoal		-5.321,18	-4.320,60
Ajustamentos de inventários (perdas/reversões)		0,00	0,00
Imparidade de dívidas a receber (perdas/reversões)		0,00	0,00
Provisões (aumentos/reduções)		0,00	0,00
Provisões específicas (aumentos/reduções)		0,00	0,00
Outras imparidades (perdas/reversões)		0,00	0,00
Aumentos/reduções de justo valor		0,00	0,00
Outros rendimentos		0,00	0,00
Outros gastos		0,00	0,00
Resultado antes de depreciações, gastos de financiamento e impostos		1.615,22	2.003,36
Gastos/reversões de depreciação e de amortização		0,00	0,00
Resultado operacional (antes de gastos de financiamento e impostos)		1.615,22	2.003,36
Juros e rendimentos similares obtidos		0,00	0,00
Juros e gastos similares suportados		0,00	0,00
Resultados antes de impostos		1.615,22	2.003,36
Imposto sobre o rendimento do período		0,00	0,00
Resultado líquido do período		1.615,22	2.003,36

Mesa Administrativa


Contabilista Certificado


RENDIMENTOS E GASTOS	NOTAS	PERÍODOS	
		2022	2021
Vendas e serviços prestados		0,00	0,00
Subsídios, doações e legados à exploração		118.977,41	124.467,69
Variação nos inventários da produção		0,00	0,00
Trabalhos para a própria entidade		0,00	0,00
Custos das mercadorias vendidas e das matérias consumidas		0,00	0,00
Fornecimentos e serviços externos		-24.534,02	-23.617,39
Gastos com o pessoal		-94.322,36	-100.804,62
Ajustamentos de inventários (perdas/reversões)		0,00	0,00
Imparidade de dívidas a receber (perdas/reversões)		0,00	0,00
Provisões (aumentos/reduções)		0,00	0,00
Provisões específicas (aumentos/reduções)		0,00	0,00
Outras imparidades (perdas/reversões)		0,00	0,00
Aumentos/reduções de justo valor		0,00	0,00
Outros rendimentos		0,00	0,00
Outros gastos		-28.580,33	0,00
Resultado antes de depreciações, gastos de financiamento e impostos		-28.459,30	45,68
Gastos/reversões de depreciação e de amortização		0,00	0,00
Resultado operacional (antes de gastos de financiamento e impostos)		-28.459,30	45,68
Juros e rendimentos similares obtidos		0,00	0,00
Juros e gastos similares suportados		-121,03	-45,68
Resultados antes de impostos		-28.580,33	0,00
Imposto sobre o rendimento do período		0,00	0,00
Resultado líquido do período		-28.580,33	0,00

Mesa Administrativa

Contabilista Certificado

Santa Casa da Misericórdia de Pedrogão Grande
DEMONSTRAÇÃO DOS RESULTADOS POR NATUREZAS
PERÍODO FINDO EM 31 DE DEZEMBRO DE 2022

Contribuinte: 50 1292250

Moeda: EUROS

VALÊNCIA: 90301 - Religião e Cultura

RENDIMENTOS E GASTOS	NOTAS	PERÍODOS	
		2022	2021
Vendas e serviços prestados		4.775,00	4.402,50
Subsídios, doações e legados à exploração		2.909,98	10,00
Variações nos inventários da produção		0,00	0,00
Trabalhos para a própria entidade		0,00	0,00
Custos das mercadorias vendidas e das matérias consumidas		0,00	0,00
Fornecimentos e serviços externos		-5.714,05	-1.223,28
Gastos com o pessoal		0,00	0,00
Ajustamentos de inventários (perdas/reversões)		0,00	0,00
Imparidade de dívidas a receber (perdas/reversões)		0,00	0,00
Provisões (aumentos/reduções)		0,00	0,00
Provisões específicas (aumentos/reduções)		0,00	0,00
Outras imparidades (perdas/reversões)		0,00	0,00
Aumentos/reduções de justo valor		0,00	0,00
Outros rendimentos		3.524,82	689,41
Outros gastos		-2.275,20	0,00
Resultado antes de depreciações, gastos de financiamento e impostos		3.220,55	3.878,63
Gastos/reversões de depreciação e de amortização		-1.736,70	-1.736,70
Resultado operacional (antes de gastos de financiamento e impostos)		1.483,85	2.141,93
Juros e rendimentos similares obtidos		0,00	0,00
Juros e gastos similares suportados		0,00	0,00
Resultados antes de impostos		1.483,85	2.141,93
Imposto sobre o rendimento do período		0,00	0,00
Resultado líquido do período		1.483,85	2.141,93

Mesa Administrativa

Contabilista Certificado



SANTA CASA DA MISERICÓRDIA DE
PEDRÓGÃO GRANDE

DEMONSTRAÇÃO DOS FLUXOS DE CAIXA

PRESTAÇÃO DE CONTAS 2022

Santa Casa da Misericórdia de Pedrógão Grande



Demonstração dos Fluxos de Caixa

RUBRICAS	NOTAS	Períodos	
		2022	2021
Fluxos de caixa das actividades operacionais - método directo			
Recebimentos de clientes	+	944 583,56	917 522,85
Recebimentos Subsídios Exploração	+	1 579 951,28	1 569 206,90
Pagamentos a fornecedores	-	(707 482,95)	(691 306,03)
Pagamentos ao pessoal	-	(1 250 415,30)	(1 180 304,55)
Caixa gerada pelas operações	+/-	566 636,59	615 119,17
Pagamento/recebimento do imposto sobre o rendimento	-/+	0,00	0,00
Outros recebimentos/pagamentos	+/-	(578 713,28)	(542 463,98)
Fluxos de caixa das actividades operacionais	(1)	(12 076,69)	72 655,19
Fluxos de caixa das actividades de investimento			
Pagamentos respeitantes a:			
Activos fixos tangíveis	-		(5 045,17)
Activos intangíveis	-	0,00	0,00
Investimentos financeiros	-	(17 072,12)	(7 541,55)
Outros activos	-	0,00	0,00
Recebimentos provenientes de:			
Activos fixos tangíveis	+	190 800,00	38 605,00
Activos intangíveis	+	0,00	0,00
Investimentos financeiros	+	0,00	0,00
Outros activos	+	0,00	0,00
Subsídios ao investimento	+	0,00	0,00
Juros e rendimentos similares	+	12,19	32,47
Dividendos	+	0,00	0,00
Fluxos de caixa das actividades de investimento	(2)	173 740,07	26 050,75
Fluxos de caixa das actividades de financiamento			
Recebimentos provenientes de:			
Financiamentos obtidos	+	0,00	0,00
Realizações de capital e de outros instrumentos de capital próprio	+	0,00	0,00
Cobertura de prejuízos	+	0,00	0,00
Doações	+	0,00	0,00
Outras operações de Financiamento	+	0,00	0,00
Pagamentos respeitantes a:			
Financiamentos obtidos	-	(39 530,26)	(9 919,29)
Juros e gastos similares	-	(11 948,32)	(3 515,19)
Dividendos	-	0,00	0,00
Reduções de capital e de outros instrumentos de capital próprio	-	0,00	0,00
Outras operações de financiamento	-	0,00	0,00
Fluxos de caixa das actividades de financiamento	(3)	(51 478,58)	(13 434,48)
Variação de caixa e seus equivalentes	(1)+(2)+(3)	110 184,80	85 271,46
Efeito das diferenças de câmbio	+/-		
Caixa e seus equivalentes no início do período	+/-	383 959,37	298 687,91
Caixa e seus equivalentes no fim do período	+/-	494 144,17	383 959,37

(1) - O Euro, admitindo-se, em função da dimensão e exigências de relato, a possibilidade de expressão das quantias em milhares de Euros

Saldo Inicial Caixa e Seus Equivalentes - Utentes			42 291,46	76 581,76
Pagamentos			(76 214,04)	(127 402,12)
Recebimentos			66 613,22	121 692,42
Saldo Final Caixa e seus Equivalentes - Utentes			42 291,46	42 291,46

Saldo final Caixa e Seus Equivalentes - Apoio a Fogos			7 515,34	7 515,34
Pagamentos - Apoio a Fogos			0,00	0,00
Recebimentos - Apoio a Fogos			0,00	0,00
Saldo final Caixa e Seus Equivalentes - Apoio a Fogos			7 515,34	7 515,34





SANTA CASA DA MISERICÓRDIA DE
PEDRÓGÃO GRANDE

**DEMONSTRAÇÃO DAS
ALTERAÇÕES NOS
FUNDOS
PATRIMONIAIS**

PRESTAÇÃO DE CONTAS 2022

**Demonstração das Alterações nos Fundos Patrimoniais do período findo em
31-12-2022
(montantes em euros)**

Santa Casa da Misericórdia de Pedrógão Grande

DESCRIÇÃO	NOTAS	Fundos	Excedentes técnicos	Reservas	Resultados transitados	Excedentes de revalorização	Ajustamentos / outras variações nos fundos patrimoniais	Resultado líquido do período	Total	Interesses que não controlam	Total dos Fundos Patrimoniais
POSICÃO NO INÍCIO DO PERÍODO 2022	6	69 886,64			779 168,18		1 637 823,09	16 357,72	2 503 235,63		2 503 235,63
ALTERAÇÕES NO PERÍODO	3										
Outras alterações reconhecidas nos fundos patrimoniais					16 357,72		1 329 304,77	(16 357,72)	1 329 304,77		1 329 304,77
7					16 357,72		1 329 304,77	(16 357,72)	1 329 304,77		1 329 304,77
RESULTADO LÍQUIDO DO PERÍODO	8							46 571,09	46 571,09		46 571,09
RESULTADO INTEGRAL	9=7+8							1 375 875,86	1 375 875,86		1 375 875,86
OPERAÇÕES COM INSTITUIDORES NO PERÍODO											
10											
POSICÃO NO FIM DO PERÍODO 2022		69 886,64			795 525,90		2 967 127,86	46 571,09	3 879 111,49		3 879 111,49
6+7+8+10											

Administração-Gerência

Contabilista Certificado Nº 37534

Demonstração das Alterações nos Fundos Patrimoniais do período findo em
31-12-2022

Santa Casa da Misericórdia de Pedrógão Grande

(montantes em euros)

DESCRICÃO	NOTAS	Fundos	Excedentes técnicos	Reservas	Resultados transitados	Excedentes de revalorização	Ajustamentos / outras variações nos fundos patrimoniais	Resultado líquido do período	Total	Interesses que não controlam	Total dos Fundos Patrimoniais
POSICÃO NO INÍCIO DO PERÍODO 2021	1	69 886,64			720 727,60		1 694 209,05	58 440,58	2 543 263,87		2 543 263,87
ALTERAÇÕES NO PERÍODO	3										
Outras alterações reconhecidas nos fundos patrimoniais					58 440,58		(56 385,96)	(58 440,58)	(56 385,96)		(56 385,96)
	2				58 440,58		(56 385,96)	(58 440,58)	(56 385,96)		(56 385,96)
RESULTADO LÍQUIDO DO PERÍODO	3							16 357,72	16 357,72		16 357,72
RESULTADO INTEGRAL	4=2+3							(40 028,24)	(40 028,24)		(40 028,24)
OPERAÇÕES COM INSTITUIDORES NO PERÍODO											
	5										
POSICÃO NO FIM DO PERÍODO 2021		69 886,64			779 168,18		1 637 823,09	16 357,72	2 503 235,63		2 503 235,63
6=1+2+3+5											

Administração / Gerência



Contabilista Certificado Nº 37534





SANTA CASA DA MISERICÓRDIA DE
PEDRÓGÃO GRANDE

**MAPA DE
DEPRECIAÇÕES E
AMORTIZAÇÕES**

PRESTAÇÃO DE CONTAS 2022

N.IDENTIFICAÇÃO FISCAL

501292250

PERÍODO DE TRIBUTAÇÃO

2022

MAPA DE DEPRECIACÕES E AMORTIZACÕES

NATUREZA DOS ATIVOS

ATIVOS FIXOS TANGÍVEIS

ATIVOS INTANGÍVEIS

PROPRIEDADES DE INVESTIMENTO

MÉTODO UTILIZADO

QUOTAS CONSTANTES

QUOTAS DECRESCENTES

OUTROS



MODELO

32

(Euros)

Cód. tab. 25 / 2009	Descrição dos elementos do ativo	Data		Ativos			Ativos Fixos Tangíveis				Gastos fiscais				Depreciações / amortizações e perdas p/impar. n/aceites como gastos	Depreciações / amortizações e perdas p/impar. recup. exerc.				
		Início utilização	Ano	Valor contabilístico registado	Valores de aquisição ou produção p/ efeitos fiscais	No anos util. esp.	Depreciações / amortizações e perdas p/imparid. contabil. período	Depreciações Amortizações aceites em per-anteriores	Taxa %	Depreciações e amortizações	Taxa corrigida %	Limite fiscal do período	Perdas por imparidade aceites no período	Taxas perdas acumul.						
																	Mês	3	4	5
1	2																			
	DIVISÃO VII - Serviços																			
	Grupo 1 - Serviços de saúde C/ou S/Internamento																			
1565	Eq. Alojamento utentes 3ª Idade	1990		189.918,96	189.918,96							189.918,96								
1565	Eq. Alojamento - Casa Criança	1990		7.227,06	7.227,06							7.227,06								
1565	Equipamento Médico Hospitalar	1990		2.193,68	2.193,68							2.193,68								
1565	Equipamento Didático	1990		2.968,73	2.968,73							2.968,73								
1565	Equipamento Serralharia	1990		363,62	363,62							363,62								
1565	Outro - Lar de 3ª Idade	1990		7.286,72	7.286,72							7.286,72								
1565	Outro - Casa Criança	1990		701,63	701,63							701,63								
1565	Outro - Museu Pedro Cruz	1990		1.763,54	1.763,54							1.763,54								
1565	Outro - Casa Museu	1990		486,33	486,33							486,33								
1565	Outro - Alarmes	1990		2.042,58	2.042,58							2.042,58								
1565	Mob. Utens. Administrativos	1990		1.390,93	1.390,93							1.390,93								
1565	Mob. Equipamento Social	1990		1.561,62	1.561,62							1.561,62								
1565	Eq. Alojamento - C. Dia Graça	1995		18.857,78	18.857,78							18.857,78								
1565	Eq. Alojamento - C. V. Facala	1996		18.274,96	18.274,96							18.274,96								
1565	Outro - Lar de 3ª Idade	2001		60.243,35	60.243,35							60.243,35								
1565	Eq. Alojamento utentes 3ª Idade	2003		21.528,91	21.528,91							21.528,91								
1565	Eq. Alojamento utentes 3ª Idade	2004		16.435,27	16.435,27							16.435,27								
1565	Eq. Alojamento utentes 3ª Idade	2005		4.226,14	4.226,14							4.226,14								
Total geral ou a transportar													357.471,83	0,00	357.471,83	0,00	0,00	0,00

Handwritten signature and initials.

N. IDENTIFICAÇÃO FISCAL
501292250

PERÍODO DE TRIBUTAÇÃO
2022

MAPA DE DEPRECIações E AMORTIZAÇÕES

NATUREZA DOS ATIVOS
 ATIVOS FIXOS TANGÍVEIS
 ATIVOS INTANGÍVEIS
 PROPRIEDADES DE INVESTIMENTO

MÉTODO UTILIZADO

QUOTAS CONSTANTES
 QUOTAS DECRESCENTES
 OUTROS



IRC

MODELO

32

(Euros)

Cód. tab. / 25 / 2009	Descrição dos elementos do ativo	Data		Ativos				Ativos Fixos Tangíveis				Gastos fiscais				Depreciações / amortizações e perdas p/impar. n/aceites como gastos	Depreciações / amortizações e perdas p/impar. n/aceites como gastos	Taxas perdas acumul.	Depreciações / amortizações e perdas p/impar. n/aceites como gastos
		Início utilização	Ano	Valor contabilístico registado	Valores de aquisição ou produção p/ efeitos fiscais	Nº anos util. esp.	Depreciações / amortizações e perdas p/impar. contabil. período	Depreciações em aceites em per. anteriores	Depreciações e amortizações		Perdas por imparidade aceites no período	Taxa %	Taxa corrigida %	Limite fiscal do período					
									Taxa %	Taxa corrigida %									
1	2	3	4	5	6	7	8	9	10	11	12	13	14	15	16				
1565	Eq. Alojamento - Casa Criança		2005	4.835,82	4.835,82			4.835,82											
1565	Eq. Alojamento - Casa Criança		2005	30.195,54	30.195,54			30.195,54											
1565	Eq. Alojamento - ATIL		2005	2.195,39	2.195,39			2.195,39											
1565	Outro - lar de 3ª Idade		2005	2.225,00	2.225,00			2.225,00											
1565	Mob. Equipamento Social		2005	655,69	655,69			655,69											
1565	Eq. Alojamento utentes 3ª Idade		2006	1.578,72	1.578,72			1.578,72											
1565	Eq. Alojamento utentes 3ª Idade		2006	8.663,60	8.663,60			8.663,60											
1565	Eq. Alojamento - Casa Criança		2006	11.845,05	11.845,05			11.845,05											
1565	Outro - lar 3ª Idade		2007	12.613,04	12.613,04			12.613,04											
1565	Eq. Alojamento utentes 3ª Idade		2009	3.804,56	3.804,56			3.804,56											
1565	Eq. Alojamento utentes 3ª Idade		2010	12.434,66	12.434,66			12.434,66											
1565	Mob. Utens. Administrativos CUDS		2010	3.381,19	3.381,19			3.381,19											
1565	Equipamento UCCI		2013	187.487,01	187.487,01			187.487,01	23.435,88	12,50	23.435,88								
1565	Carrocel parque infantil		2016	1.957,75	1.957,75			1.957,75	244,72	12,50	244,72								
1565	Vedação e acessórios parque infantil		2016	7.490,21	7.490,21			7.490,21	936,28	12,50	936,28								
1565	Eq. Alojamento - Centro Vila Facaia - Aq		2017	12.300,00	12.300,00			12.300,00	1.537,50	12,50	1.537,50								
1565	Eq. Alojamento utentes 3ª Idade - Aquec		2017	65.861,46	65.861,46			65.861,46	8.232,68	12,50	8.232,68								
1565	Mobiliário doado Suíça		2018	4.000,00	4.000,00			4.000,00	500,00	12,50	500,00								
1565	Cadeira versão fixa 4 pés - 60 unidades		2018	1.623,60	1.623,60			1.623,60	202,95	12,50	202,95								
1565	Carro p/00 Organiz. e Organizador Semana		2018	4.696,14	4.696,14			4.696,14	587,02	12,50	587,02								
Total geral ou a transportar					737.316,26			737.316,26	35.677,03	35.677,03							0,00	

N. IDENTIFICAÇÃO FISCAL
501292250

PERÍODO DE TRIBUTAÇÃO
2022

MAPA DE DEPRECIações E AMORTIZAÇÕES

NATUREZA DOS ATIVOS
 ATIVOS FIXOS TANGÍVEIS
 ATIVOS INTANGÍVEIS
 PROPRIEDADES DE INVESTIMENTO

MÉTODO UTILIZADO
 QUOTAS CONSTANTES
 QUOTAS DECRESCENTES
 OUTROS

 **32**
MODELO
 (Euros)

Ativos Fixos Tangíveis

Cód. tab. / 25 / 2009	Descrição dos elementos do ativo	Data		Ativos			Depreciações / amortizações e perdas p/imparid. contabil. período	Gastos fiscais			Taxas perdas acumul.	Depreciações / amortizações e perdas p/impar. n/aceites como gastos	Depreciações / amortizações e perdas p/impar. recup. exerc.		
		Início utilização	Ano	Valor contabilístico registado	Valores de aquisição ou produção p/ efeitos fiscais	Nº anos util. esp.		Depreciações Amortizações aceites em per. anteriores	Taxa %	Depreciações e amortizações				Perdas por imparidade aceites no período	
															Taxa corrigida %
1	2	3	4	5	6	7	8	9	10	11	12	13	14	15	16
1565	Lavador Aristadeiras	9	2018	5.208,84	5.208,84	5.208,84	651,11	2.170,54	12,50		651,11				
1565	Caldeira pellets 20 KW		2019	9.532,50	9.532,50	9.532,50	1.191,56	3.574,68	12,50		1.191,56				
1565	Máquina lavar roupa PWIN 520 EL DV DD IG		2021	11.020,66	11.020,66	11.020,66									
1585	Marmita a gás Zanussi		2014	7.054,05	7.054,05	7.054,05		7.054,05							
1585	Braseira a gás, cuba inox 80 lts		2015	5.740,90	5.740,90	5.740,90		5.740,90							
1585	Triturador robot coupe R502E		2016	2.583,00	2.583,00	2.583,00		2.583,00							
1585	Peladora de Batatas Sammic		3	2.152,50	2.152,50	2.152,50	89,74	2.062,76	25,00		89,74				
	***** TABELA II *****														
	DIVISAC I - Activos fixos tangíveis e Prop. invest.														
	Grupo I - Imóveis														
2012	Terreno Boação António Almeida R. 12319		1990	359,49	359,49	359,49		359,49							
2012	Terreno Boação António Almeida R. 12320		1990	359,49	359,49	359,49		359,49							
2012	Terreno Boação António Almeida R. 12324		1990	359,49	359,49	359,49		359,49							
2012	Rústico D. Ilda R. 18 637		1990	16,01	16,01	16,01		16,01							
2012	Rústico D. Ilda R. 18 691		1990	16,01	16,01	16,01		16,01							
2012	Rústico D. Ilda R. 18 829		1990	16,01	16,01	16,01		16,01							
2012	Quinta da Valede Sede		1990	39.903,83	39.903,83	39.903,83		39.903,83							
2012	Quinta do Mindinho Sede		1990	59.938,80	59.938,80	59.938,80		59.938,80							
2012	Rústico D. Graça-Helena		1990	170,00	170,00	170,00		170,00							
2012	Rústico P. Afifido		1990	2.493,99	2.493,99	2.493,99		2.493,99							
	Total geral ou a transportar			884.241,83	884.241,83	884.241,83	37.609,44	684.241,17	37.609,43	0,00	

(Handwritten signature)

N. IDENTIFICAÇÃO FISCAL
501292250

PERÍODO DE TRIBUTAÇÃO
2022

MAPA DE DEPRECIações E AMORTIZAÇÕES



MODELO
32
(Euros)

NATUREZA DOS ATIVOS
 ATIVOS FIXOS TANGÍVEIS
 ATIVOS INTANGÍVEIS
 PROPRIEDADES DE INVESTIMENTO

MÉTODO UTILIZADO
 QUOTAS CONSTANTES
 QUOTAS DECRESCENTES
 OUTROS

Ativos Fixos Tangíveis

Cód. tab. 25 / 2009	Cód. do elemento do ativo	Data		Ativos			Depreciações / amortizações e perdas p/imparid. contabil. período esp.	Depreciações Amortizações aceites em per. anteriores	Gastos fiscais			Taxas perdas acumul.	Depreciações / amortizações e perdas p/impar. n/aceites como gastos	Depreciações / amortizações e perdas p/impar. recup. exerc.		
		Início utilização	Ano	Valor contabilístico registado	Valores de aquisição ou produção p/ efeitos fiscais	No anos util. esp.			Depreciações e amortizações	Taxa corrigida %	Taxa %				Perdas por imparidade aceites no período	Limite fiscal do período
1	2															
2012	Doação Justico Sr. João Coelho	1990		1.116,09	1.116,09											
2012	Rústico D. Ilda R. 1/5 - 9338	1990		16,00	16,00											
2012	Terreno Doação António Almeida R 9763	1990		359,49	359,49											
2012	R 6761 - Testamento Abílio Matos Tomás	2015		32,22	32,22											
2012	R 6774 - Testamento Abílio Matos Tomás	2015		11,10	11,10											
2012	R 1514 - Testamento Silvina Neves Almeida	2019		92,18	92,18											
2012	R 1161 - Testamento Silvina Neves Almeida	2019		100,56	100,56											
2012	R 2460 - Testamento Manuel Conceição Nun	2019		16,98	16,98											
2012	R 2570 - Testamento Manuel Conceição Nun	2019		14,17	14,17											
2012	R 2650 - Testamento Manuel Conceição Nun	2019		2,81	2,81											
2012	R 3107 - Testamento Manuel Conceição Nun	2019		9,36	9,36											
2012	R 3110 - Testamento Manuel Conceição Nun	2019		67,84	67,84											
2012	R 3586 - Testamento Manuel Conceição Nun	2019		77,13	77,13											
2012	R 3599 - Testamento Manuel Conceição Nun	2019		30,88	30,88											
2015	Sede e Igreja	1990		49.879,79	49.879,79									49.879,79		
2015	Capela de Calvário	1990		14.963,94	14.963,94									14.963,94		
2015	Casa de Criança	1990		15.648,20	15.648,20									15.648,20		
2015	Museu Pedro Cruz	1990		12.469,95	12.469,95									12.469,95		
2015	Centro de 3ª Idade	1990		378.047,79	378.047,79									378.047,79		
2015	Casa Museu C.M.N.C.	1990		43.815,30	43.815,30									43.815,30		
Total geral ou a transportar				1.401.013,61	1.401.013,61			37.609,44	1.199.066,14	37.609,43	0,00	

Handwritten signature and initials.

N. IDENTIFICAÇÃO FISCAL
501292250

PERÍODO DE TRIBUTAÇÃO
2022

MAPA DE DEPRECIações E AMORTIZAções

NATUREZA DOS ATIVOS
 ATIVOS FIXOS TANGÍVEIS
 ATIVOS INTANGÍVEIS
 PROPRIEDADES DE INVESTIMENTO

MÉTODO UTILIZADO
 QUOTAS CONSTANTES
 QUOTAS DECRESCENTES
 OUTROS



MODELO
32
(Euros)

Cód. tab. / 25 / 2009	Descrição dos elementos do ativo	Data		Ativos				Depreciações / amortizações e perdas p/imparid. contabil.p/ período		Gastos fiscais			Taxas perdas acumul.	Depreciações / amortizações e perdas p/impar. n/ aceites como gastos	Depreciações / amortizações e perdas p/impar. recup. exerc.	
		Início utilização	Ano	Valor contabilístico registado	Valores de aquisição ou produção p/ efeitos fiscais	Nº anos util. esp.	Depreciações Amortizações aceites em per. anteriores	Taxa %	Taxa corrigida %	Depreciações e amortizações	Perdas por imparidade aceites no período	Limite fiscal do período				
																Mês
1	2															
2015	Casa da Criança	1991		75.171,90	75.171,90				1.503,44	54.875,52	2,00		1.503,44			0,00
2015	Museu Pedro Cruz	1991		24.939,89	24.939,89				498,80	18.206,16	2,00		498,80			
2015	Casa Museu C.M.N.C.	1991		2.520,09	2.520,09				50,40	1.713,64	2,00		50,40			
2015	Sede e Igreja	1992		4.118,04	4.118,04				82,36	2.594,36	2,00		82,36			
2015	Capela do Calvário	1992		11.117,86	11.117,86				222,36	6.226,07	2,00		222,36			
2015	Museu Pedro Cruz	1992		401,04	401,04				8,02	252,64	2,00		8,02			0,00
2015	Centro da 3ª Idade	1992		3.286,85	3.286,85				65,74	2.070,77	2,00		65,74			
2015	Sede e Igreja	1993		821,45	821,45				16,43	476,47	2,00		16,43			0,00
2015	Centro da Graça	1994		110.651,83	110.651,83				2.213,04	61.283,14	2,00		2.213,04			
2015	Casa da Criança	1995		10.500,70	10.500,70				210,01	5.670,30	2,00		210,01			0,00
2015	Centro da Graça	1995		4.051,41	4.051,41				81,03	2.187,80	2,00		81,03			
2015	Casa da Criança	1996		10.611,03	10.611,03				212,22	5.517,73	2,00		212,22			0,00
2015	Centro da 3ª Idade	1998		57.216,61	57.216,61				1.144,33	27.463,83	2,00		1.144,33			0,00
2015	Sede e Igreja	2001		25.969,91	25.969,91				519,40	10.907,40	2,00		519,40			
2015	Centro da 3ª Idade	2001		693.884,21	693.884,21				13.877,68	291.431,33	2,00		13.877,68			
2015	Centro da 3ª Idade	2002		104.078,05	104.078,05				2.081,56	41.631,20	2,00		2.081,56			0,00
2015	Centro da 3ª Idade	2003		8.056,51	8.056,51				161,13	3.061,47	2,00		161,13			0,00
2015	Centro Infantil	2005		294.924,28	294.924,28				5.898,49	96.341,99	2,00		5.898,49			
2015	Museu Pedro Cruz	2005		10.412,50	10.412,50				206,25	3.540,25	2,00		206,25			
2015	Centro Infantil	2006		3.500,00	3.500,00				70,00	1.108,33	2,00		70,00			
Total geral ou a transportar				2.857.247,77	2.857.247,77	2.657.247,77	66.734,13	1.835.626,64	66.734,11	0,00		

N. IDENTIFICAÇÃO FISCAL
501292250
 PERÍODO DE TRIBUTAÇÃO
2022

MAPA DE DEPRECIações E AMORTIZAÇÕES

NATUREZA DOS ATIVOS
 ATIVOS FIXOS TANGÍVEIS
 ATIVOS INTANGÍVEIS
 PROPRIEDADES DE INVESTIMENTO

MÉTODO UTILIZADO
 QUOTAS CONSTANTES
 QUOTAS DECRESCENTES
 OUTROS



Cód. tab. / 25 / 2009	Descrição dos elementos do ativo	Data		Ativos			Depreciações / amortizações e perdas p/impair. contabil. período	Gastos fiscais				Taxas perdas acumul.	Depreciações / amortizações e perdas p/impair. n/aceites como gastos	Depreciações / amortizações e perdas p/impair. recup. exerc.	
		Início utilização		Valor contabilístico registado	Valores de aquisição ou produção p/ efeitos fiscais	Nº anos util. esp.		Depreciações Amortizações aceites em per. anteriores	Depreciações e amortizações		Perdas por imparidade aceites no período				
		Mês	Ano						Taxa %	Taxa corrigida %					Limite fiscal do período
1	2	3	4	5	6	7	8	9	10	11	12	13	14	15	16
2015	Museu Pedro Cruz		2006	6.534,00	6.534,00		130,68	1.971,09	2,00		130,68				
2015	Urbano Art. 712-1/9		2006	263,00	263,00		5,26	79,34	2,00		5,26				
2015	Centro es. 3ª Idade		2007	42.243,33	42.243,33		844,87	12.673,05	2,00		844,87			0,00	
2015	Centro es. Dia da Graça		2007	16.245,38	16.245,38		324,91	4.873,65	2,00		324,91			0,00	
2015	Centro es. 3ª Idade		2008	4.875,34	4.875,34		97,51	1.365,13	2,00		97,51				
2015	Centro es. 3ª Idade CLDS		2010	6.043,95	6.043,95		120,88	1.450,56	2,00		120,88				
2015	Obras Restauração Lar 3ª Idade		2011	13.165,50	13.165,50		263,31	2.896,41	2,00		263,31				
2015	Edifício UCCI		2014	1.703.375,67	1.703.375,67		34.067,51	244.690,14	2,00		34.067,51				
2015	Arranjos Exteriores UCCI		2016	12.404,40	12.404,40		248,09	1.488,54	2,00		248,09				
2015	Obras Restauração Centro Dia Graça		2016	15.067,50	15.067,50		301,35	1.808,10	2,00		301,35				
2015	Reparação de Manutenção Poço		2016	5.621,10	5.621,10		112,42	674,52	2,00		112,42			0,00	
2015	Edifício UCCI - Reparação Portão		2017	2.706,00	2.706,00		54,12	270,60	2,00		54,12				
2015	Obras de Reabilitação Centro Dia Graça		2017	46.537,06	46.537,06		930,74	4.653,70	2,00		930,74				
2210	Grupo 3 - Máquinas, aparelhos e ferramentas		2022	9.373,80	9.373,80		1.171,72		12,50		1.171,72				
2240	Aparelhos de ar condicionado		1990	20.132,07	20.132,07		20.132,07								
2240	Equipamento Informático		2004	928,20	928,20		928,20								
2240	Equipamento Informático		2005	1.411,01	1.411,01		1.411,01								
2240	Equipamento Informático		2006	40.752,51	40.752,51		40.752,51								
2240	Equipamento Informático CLDS		2010	6.718,45	6.718,45		6.718,45								
Total geral ou a transportar				4.811.646,04	4.811.646,04	105.407,50	2.184.463,71	105.407,48	0,00	

A
 13

N. IDENTIFICAÇÃO FISCAL
501292250

PERÍODO DE TRIBUTAÇÃO
2022

MAPA DE DEPRECIações E AMORTIZAÇÕES

NATUREZA DOS ATIVOS
 ATIVOS FIXOS TANGÍVEIS
 ATIVOS INTANGÍVEIS
 PROPRIEDADES DE INVESTIMENTO

MÉTODO UTILIZADO
 QUOTAS CONSTANTES
 QUOTAS DECRESCENTES
 OUTROS



MODELO
32
(Euros)

Ativos Fixos Tangíveis

Cód. tab. / 25 / 2009	Descrição dos elementos do ativo	Data		Ativos				Depreciações / amortizações e perdas p/impair. contabil. período	Gastos fiscais				Taxas perdas acumul.	Depreciações / amortizações e perdas p/impair. n/aceites como gastos	Depreciações / amortizações e perdas p/impair. recup. exerc.
		Início utilização	Ano	Valor contabilístico registado	Valores de aquisição ou produção p/ efeitos fiscais	Nº anos util. esp.	Depreciações Amortizações aceites em per. anteriores		Depreciações e amortizações		Perdas por imparidade aceites no período				
									Taxa %	Taxa corrigida %		Limite fiscal do período			
1	2	3	4	5	6	7	8	9	10	11	12	13	14	15	16
2375	Peugeot 7L-RG-18	2016		17.463,74	17.463,74			17.463,74							
2375	BMW 06 68-MC	2019		500,00	500,00		125,00	375,00	25,00		125,00				
	Grupo 3 - Elementos diversos														
2405	Obras de Arte Sede Igreja	1990		36.746,44	36.746,44			36.746,44							
2405	Obras de Arte Calvário	1990		7.227,21	7.227,21			7.227,21							
2405	Obras de Arte Museu P. Cruz	1990		32.172,46	32.172,46			32.172,46							
2405	Obras de Arte Lar de 3ª Idade	1990		598,56	598,56			598,56							
2405	Para Gr. Dependentes	2001		18.631,30	18.631,30			18.631,30							
2405	Para Gr. Dependentes	2006		2.227,01	2.227,01			2.227,01							
2405	Outras	2009		6.543,94	6.543,94			6.543,94							
2405	Outras	2010		915,77	915,77			915,77							
Total geral ou a transportar				5.157.608,93	5.157.608,93	105.853,11	2.528.698,53	105.853,10	0,00	

Handwritten signature



SANTA CASA DA MISERICÓRDIA DE
PEDRÓGÃO GRANDE

ANEXO

PRESTAÇÃO DE CONTAS 2022

1 - Identificação da entidade

1.1. Dados de identificação

Designação da entidade: Santa Casa da Misericórdia de Pedrógão Grande
Sede social: Largo da Devesa
Endereço eletrónico: scmpg@mail.telepac.pt
Página da internet: scmpg.pt
Natureza da atividade: Atividades de apoio social com alojamento, n.e.

A Santa Casa da Misericórdia de Pedrógão Grande é uma instituição sem fins lucrativos.

2 - Referencial contabilístico de preparação das demonstrações financeiras

2.1. Referencial contabilístico utilizado

Em 2021 as Demonstrações Financeiras foram elaboradas no pressuposto da continuidade das operações a partir dos livros e registos contabilísticos da Entidade e de acordo com a Norma Contabilística e de Relato Financeiro para as Entidades do Setor Não Lucrativo (NCRF-ESNL) aprovado pelo Decreto-Lei n.º 98/2015, de 2 de junho.

2.2. Disposições do SNC que, em casos excecionais, tenham sido derogadas e dos respetivos efeitos nas demonstrações financeiras

Não foi derogada qualquer disposição do SNC.

2.3. Políticas contabilísticas, alterações nas estimativas contabilísticas e erros

Bases de Apresentação

As Demonstrações Financeiras foram preparadas de acordo com as Bases de Apresentação das Demonstrações Financeiras (BADF).

As principais políticas contabilísticas aplicadas pela Entidade na elaboração das Demonstrações Financeiras foram as seguintes:

Continuidade

Com base na informação disponível e expectativas futuras, a Entidade operou, durante o exercício de 2022, assumindo a manutenção da organização das suas operações, considerando a capacidade instalada e o nível da procura de prestação de serviços.

Regime do Acréscimo (periodização económica)

A Entidade reconhece os rendimentos e ganhos à medida que são gerados, independentemente do momento do seu recebimento ou pagamento. As quantias de rendimentos atribuíveis ao período e ainda não recebidos ou liquidados são reconhecidas em "Devedores por acréscimos de rendimento"; por sua vez, as quantias de gastos atribuíveis ao período e ainda não pagos ou liquidados são reconhecidas "Credores por acréscimos de gastos".

Consistência de Apresentação

As Demonstrações Financeiras estão consistentes de um período para o outro, quer a nível de apresentação quer dos movimentos contabilísticos que lhes dão origem, excepto quando ocorrem alterações significativas que, nesse caso, estão devidamente identificadas e justificadas neste Anexo. Desta forma procura-se proporcionar informação fiável e relevante para os utilizadores da informação.

Materialidade e Agregação

A relevância da informação é afectada pela sua natureza e materialidade. A materialidade depende da quantificação da omissão ou erro. A informação é material se a sua omissão ou inexactidão influenciarem as decisões económicas dos utilizadores da informação, tomadas com base nas demonstrações financeiras.

Compensação

Os ativos e os passivos, os rendimentos e os gastos foram relatados separadamente nos respetivos itens de balanço e da demonstração dos resultados, pelo que nenhum ativo foi compensado por qualquer passivo nem nenhum gasto por qualquer rendimento, ambos vice-versa.

Comparabilidade

As políticas contabilísticas e os critérios de mensuração adoptados a 31 de dezembro de 2022 são comparáveis com

os utilizados na preparação das demonstrações financeiras em 31 de dezembro de 2021.

Não verificaram quaisquer efeitos resultantes de alteração voluntária das políticas contabilísticas.

3 - Políticas contabilísticas, alterações nas estimativas contabilísticas e erros

3.1. Bases de mensuração usadas na preparação das demonstrações financeiras

Políticas de Reconhecimento e Mensuração

Eventos subsequentes

Os eventos após a data do balanço que proporcionem informação adicional sobre condições que existiam nessa data são reflectidos nas demonstrações financeiras. Caso existam eventos materialmente relevantes após a data do balanço, são divulgados no anexo às demonstrações financeiras.

Moeda de apresentação

As demonstrações financeiras estão apresentadas em euros.

Ativos Intangíveis

Os "Ativos Intangíveis" encontram-se registados ao custo de aquisição, deduzidos das depreciações acumuladas.

Ativos Fixos Tangíveis

Os "Ativos Fixos Tangíveis" encontram-se registados ao custo de aquisição, deduzidos das depreciações acumuladas. O custo de aquisição registado, inclui o custo de compra e quaisquer custos necessários para colocar os ativos na localização e nas condições necessárias para operarem de forma adequada.

Os ativos que foram atribuídos à Entidade a título gratuito encontram-se mensurados ao seu justo valor, ao valor pelo qual estão segurados ou ao valor pelo qual figuravam na contabilidade.

As despesas subsequentes que a Entidade tenha com manutenção e reparação dos ativos são registadas como gastos no período em que são incorridas, desde que não sejam suscetíveis de gerar benefícios económicos futuros adicionais.

As depreciações são calculadas, assim que os bens estão em condições de ser utilizados, pelo método da linha reta, em conformidade com o período de vida útil estimado para cada grupo de bens.

As taxas de depreciação utilizadas correspondem aos períodos de vida útil estimada, que se encontram abaixo:

Descrição	Vida útil estimada (anos)
- Terrenos e recursos naturais	- Não depreciável
- Edifícios e outras construções	- 50
- Equipamento básico	- 4 ou 8
- Equipamento de transporte	- 4
- Equipamento biológico	- 6
- Equipamento administrativo	- 6
- Outros Ativos fixos tangíveis	- 4

A Entidade revê anualmente a vida útil de cada ativo, assim como o seu respetivo valor residual quando este exista.

As mais ou menos valias provenientes da venda de ativos fixos tangíveis são determinadas pela diferença entre o valor de realização e a quantia escriturada na data de alienação, sendo que se encontram espelhadas na Demonstração dos Resultados nas rubricas "Outros rendimentos operacionais" ou "Outros gastos operacionais".

Bens do património histórico e cultural

Os "Bens do património histórico e cultural" encontram-se valorizados pelo seu custo histórico. Os bens que foram atribuídos à Entidade a título gratuito encontram-se mensurados ao seu justo valor.

Inventários

Os "Inventários" estão registados ao custo de aquisição e ao justo valor (bens doados).

A Entidade adota como método de custeio dos inventários o FIFO (first in, first out), atribuindo custos individuais a cada elemento do inventário, através do uso de identificação específica.

Instrumentos Financeiros

Os ativos e passivos financeiros são reconhecidos apenas e só quando se tornam uma parte das disposições contratuais do instrumento.

Fundadores/beneméritos/patrocinadores/doadores/associados/membros

As quotas, donativos e outras ajudas similares procedentes de fundadores/beneméritos/patrocinadores/doadores/associados/membros que se encontram com saldo no final do período, sempre que se tenham vencido e possam ser exigidas pela entidade, estão registados no ativo pela quantia

realizável.

Utentes e outras contas a Receber

Os "Utentes" e as "Outras contas a receber" encontram-se registadas pelo seu custo estando deduzidas no Balanço das Perdas por Imparidade, quando estas se encontram reconhecidas, para assim retratar o valor realizável líquido. As "Perdas por Imparidade" são registadas na sequência de eventos ocorrido que apontem de forma objetiva e quantificável, através de informação recolhida, que o saldo em dívida não será recebido (total ou parcialmente).

Caixa e Depósitos Bancários

A rubrica "Caixa e depósitos bancários" inclui caixa e depósitos bancários de curto prazo que possam ser imediatamente mobilizáveis sem risco significativo de flutuações de valor.

Fornecedores e outras contas a pagar

As dívidas registadas em "Fornecedores" e "Outras contas a pagar" são contabilizadas pelo seu valor nominal.

Fundos Patrimoniais

A rubrica "Fundos" constitui o interesse residual nos ativos após dedução dos passivos.

Os "Fundos Patrimoniais" são compostos por:

- fundos atribuídos pelos fundadores da Entidade ou terceiros;
- fundos acumulados e outros excedentes;
- subsídios, doações e legados que o governo ou outro instituidor ou a norma legal aplicável a cada entidade estabeleçam que sejam de incorporar no mesmo.

Financiamentos Obtidos

Empréstimos obtidos

Os "Empréstimos Obtidos" encontram-se registados, no passivo, pelo valor nominal líquido dos custos com a concessão desses empréstimos. Os "Encargos Financeiros" são reconhecidos como gastos do período, constando na Demonstração dos Resultados na rubrica "Juros e gastos similares suportados".

Estado e Outros Entes Públicos

Nos termos do n.º 1 do art.º 10 do Código do Imposto sobre o Rendimento das Pessoas Coletivas (CIRC) estão isentos de Imposto sobre o Rendimento das Pessoas Coletivas (IRC) as instituições particulares de solidariedade social e Entidades anexas, bem como as pessoas coletivas àquelas legalmente equiparadas.

Subsídios

Os subsídios do governo são reconhecidos ao seu justo valor, quando existe uma garantia suficiente de que o subsídio venha a ser recebido e de que a Entidade cumpre com todos os requisitos para o receber.

Os subsídios atribuídos a fundo perdido para o financiamento de activos fixos tangíveis e intangíveis, estão incluídos no item de "Outras variações nos capitais próprios", são transferidos numa base sistemática para resultados à medida em que decorrer o respectivo período de depreciação ou amortização.

Os subsídios à exploração destinam-se à cobertura de gastos, incorridos e registados no período, pelo que são reconhecidos em resultados à medida que os gastos são incorridos, independentemente do momento de recebimento do subsídio.

4 - Ativos fixos tangíveis

4.1. Divulgações para cada classe de ativos fixos tangíveis

4.1.1. Reconciliação da quantia escriturada no início e no fim do período, conforme quadro seguinte:

No decorrer do ano de 2021, foram realizados projectos associados à renovação do Lar, registados na conta de investimentos em curso, que totalizaram 8.482,40 € e que correspondem ao início do investimento com a renovação e aumento da capacidade desta valência.

No decorrer do ano 2022 foram deitas e cumpridas todas as diligências previstas com a Segurança Social (PARES 3.0) de forma a lançar o concurso público da obra.

As obras de remodelação, tendo por base as autorizações necessárias da Segurança Social (PARES 3.0), deverão ser objeto de concurso público durante o primeiro semestre de 2023, com início da obra previsto no 4º trimestre de 2023.

Também no decorrer do exercício de 2022 foi alienado património doado à instituição. Foram vendidos 7 terrenos rústicos e 4 prédios urbanos. O valor de realização ascendeu a 192.920,00 €.

Descrição	Terrenos e recursos naturais	Edifícios e outras construções	Equipamento básico	Equipamento de transporte	Equipamento administrativo	Equipamentos biológicos	Outros AFT	AFT em curso	Adiantamentos AFT	TOTAL
Valor bruto no início	106 116,55	3 889 226,18	771 995,68	229 408,74	88 443,66		105 062,69	8 482,40		5 198 770,20
Depreciações acumuladas		1 434 539,70	676 473,71	229 283,74	87 598,09		105 062,69			2 532 937,93
Saldo no início do período	106 116,55	2 454 686,48	95 521,97	125,00	845,57			8 482,40		2 665 777,92
Variações do período	(536,62)	(105 451,76)	(27 921,95)	(125,00)	(202,95)					(134 238,28)
Total de aumentos			10 976,87							10 976,87
Aquisições em primeira mão			10 976,87							10 976,87
Total diminuições	536,62	105 451,76	38 898,82	125,00	202,95					145 215,15
Depreciações do período		66 626,34	38 898,82	125,00	202,95					105 853,15
Alienações	536,62	38 825,42								39 362,04
Saldo no fim do período	105 579,93	2 349 234,72	67 600,02		642,62			8 482,40		2 531 539,67
Valor bruto no fim do período	105 579,93	3 846 141,36	782 972,55	229 408,74	88 443,66		105 062,65	8 482,40		5 166 097,29
Depreciações acumuladas no fim do período		1 496 906,64	715 372,53	229 408,74	87 801,04		105 062,65			2 634 557,60

Quadro comparativo:

Descrição	Terrenos e recursos naturais	Edifícios e outras construções	Equipamento básico	Equipamento de transporte	Equipamento administrativo	Equipamentos biológicos	Outros AFT	AFT em curso	Adiantamentos AFT	TOTAL
Valor bruto no início	108 825,14	3 908 346,18	760 975,02	229 408,74	88 443,66		105 062,69			5 201 061,39
Depreciações acumuladas		1 367 816,44	638 821,78	229 158,74	87 192,19		105 062,69			2 428 051,84
Saldo no início do período	108 825,14	2 540 529,74	122 153,24	250,00	1 251,47					2 773 009,59
Variações do período	(2 708,59)	(85 843,26)	(26 631,27)	(125,00)	(405,90)			8 482,40		(107 231,62)
Total de aumentos			11 020,66					8 482,40		19 503,06
Aquisições em primeira mão			11 020,66					8 482,40		19 503,06
Total diminuições	2 708,59	86 608,04	37 854,88	125,00	405,90					127 702,41
Depreciações do período		67 488,04	37 854,88	125,00	202,95					105 670,87
Alienações	2 708,59	19 120,00								21 828,59
Outras diminuições					202,95					202,95
Transferências de AFT		764,78	202,95							967,73
Saldo no fim do período	106 116,55	2 454 686,48	95 521,97	125,00	845,57			8 482,40		2 665 777,92
Valor bruto no fim do período	106 116,55	3 889 226,16	771 995,66	229 408,74	88 443,66		105 062,65	8 482,40		5 198 735,96
Depreciações acumuladas no fim do período		1 434 539,70	676 473,71	229 283,74	87 598,05		105 062,65			2 532 957,85

5 - Ativos intangíveis

5.1. Divulgações para cada classe de ativos intangíveis

5.1.1. Reconciliação da quantia escriturada no início e no fim do período, conforme quadro seguinte:

Descrição	Trespasse	Projetos desenvolvidos	Programas de computador	Propriedade industrial	Outros ativos intangíveis	Ativos intangíveis em curso	Adiantamentos at. Intangíveis	TOTAL
TOTAIS ATIVOS INTANGÍVEIS								
Valor bruto total no fim do período		6 986,46						6 986,46
Amortizações acumuladas totais no fim do período		6 986,46						6 986,46
VIDA ÚTIL INDEFINIDA								
Saldo no início do período								
Valor líquido no fim do período								
VIDA ÚTIL DEFINIDA								
Valor bruto no início		6 986,40						6 986,40
Amortizações acumuladas		6 986,40						6 986,40
Saldo no início do período								
Variações do período								
Total de aumentos								
Total diminuições								
Saldo no final do período								

6 - Custos de empréstimos obtidos

6.1. Política contabilística adotada nos custos dos empréstimos obtidos capitalizados no período e respetiva taxa, bem como os reconhecidos em gastos:

O financiamento diz respeito à construção da UCCI, teve por base o montante total de 1.000.000,00 €, existindo uma garantia real (hipoteca) a favor da Caixa de Crédito Agrícola sob o artigo número 4 744. O valor em dívida a 31 de Dezembro de 2022 é de 497.194,26 €.

Descrição	Valor contratual do empréstimo	Valor Corrente Empréstimo	Valor Não Corrente Empréstimo	Total custos anuais emp.obt.	Juros suportados anuais emp.obt.	Dispêndios com ativo	Taxa capitalização utilizada	Custos emp.capitalizados	Custos emp.em gastos
Empréstimos genéricos	1 000 000,00	37 008,12	460 186,14	11 739,95	10 146,46				
Instituições de crédito e sociedades financeiras	1 000 000,00	37 008,12	460 186,14	11 739,95	10 146,46				
Empréstimos específicos									
Total dos Empréstimos	1 000 000,00	37 008,12	460 186,14	11 739,95	10 146,46				

Quadro comparativo:

Descrição	Valor contratual do empréstimo	Valor Corrente Empréstimo	Valor Não Corrente Empréstimo	Total custos anuais emp.obt.	Juros suportados anuais emp.obt.	Dispêndios com ativo	Taxa capitalização utilizada	Custos emp.capitalizados	Custos emp.em gastos
Empréstimos genéricos	1 000 000,00	39 754,72	496 969,80	11 021,51	9 848,08				11 021,51
Instituições de crédito e sociedades financeiras	1 000 000,00	39 754,72	496 969,80	11 021,51	9 848,08				11 021,51
Empréstimos específicos									
Total dos Empréstimos	1 000 000,00	39 754,72	496 969,80	11 021,51	9 848,08				11 021,51

6.2. Outras divulgações

Descrição	Valor Período	V. Período Anterior
Juros e rendimentos similares obtidos		
Juros e gastos similares suportados	11 739,95	11 021,51
Juros de financiamentos suportados	10 350,65	9 848,08
<i>Juros de empréstimos bancários</i>	<i>10 350,65</i>	<i>9 848,08</i>
Outros gastos e perdas financiamento (fin. obtidos)	1 389,30	1 173,43

7 - Inventários

7.1. Políticas contabilísticas adotadas na mensuração dos inventários e fórmula de custeio usada

Os inventários estão registados ao custo de aquisição.

Os inventários que a Entidade detém, destinam-se ao desenvolvimento da sua actividade.

7.2. Quantia escriturada de inventários

Descrição	Mercadorias	Mat. Primas e Subsid.	Total Período	Mercadorias Per. Anterior	Mat. Prim. e Sub. Per. Anterior	Total Per. Anterior
APURAMENTO DO CUSTO DAS MERC. VENDIDAS E MAT. CONSUMIDAS						
Inventários iniciais		3 971,33	3 971,33		7 846,42	7 846,42
Compras		36 193,12	36 193,12		35 042,76	35 042,76
Reclassificação e regularização de inventários						
Inventários finais		4 305,91	4 305,91		3 971,33	3 971,33
Custo das mercadorias vendidas e matérias consumidas		35 858,54	35 858,54		38 917,85	38 917,85
OUTRAS INFORMAÇÕES						

8 - Rendimentos e gastos

8.1. Quantia de cada categoria significativa de rédito reconhecida durante o período, conforme quadro seguinte:

Descrição	Valor Período	V. Período Anterior
Prestação de serviços	958 393,80	944 718,34
Juros	1 577,95	32,47
Total	959 971,75	944 750,81

8.2. Discriminação dos fornecimentos e serviços externos

Descrição	Valor Período	V. Período Anterior
Subcontratos	277 491,87	274 034,42
Serviços especializados	248 563,40	243 776,96
Trabalhos especializados	34 594,27	30 964,89
Vigilância e segurança	5 333,80	4 087,81
Honorários	84 591,38	83 738,50
Comissões		2,00
Conservação e reparação	44 960,60	31 107,81
Outros	79 083,35	93 875,95
Materiais	13 074,89	12 516,71
Ferramentas e utensílios de desgaste rápido	1 788,67	1 793,43
Livros e documentação técnica	820,17	169,67
Material de escritório	3 233,36	2 493,36
Artigos para oferta		20,00
Outros	7 232,69	8 040,25
Energia e fluidos	156 085,24	148 813,41
Electricidade	50 699,65	70 743,08
Combustíveis	80 251,61	68 043,82
Água	22 319,04	5 528,71
Outros	2 814,94	4 497,80
Deslocações, estadas e transportes	36,00	298,94
Deslocações e estadas	36,00	298,94
Serviços diversos	27 982,67	37 497,82
Rendas e alugueres	14 518,25	14 042,35
Comunicação	4 724,92	6 819,03
Seguros	5 559,20	9 969,60
Contencioso e notariado	153,00	626,38
Limpeza, higiene e conforto	3 027,30	6 040,46
Total	723 234,07	716 938,26

9 - Subsídios e outros apoios das entidades públicas

9.1. Natureza e extensão dos subsídios das entidades públicas

Os subsídios à exploração registados nas contas da instituição provêm de protocolos assinados com a Segurança Social, ARS e IEFP.

Os subsídios ao investimento registados na conta 593, provêm de apoios recebidos em anos anteriores com candidaturas a apoios a fundos públicos.

No exercício foram registados dois novos contratos, em no montante total de 25.000,00 € referente a candidatura apresentadas ao PRR – Mobilidade Verde e outro no montante de total de 1.397.758,00 € da candidatura PARES 3.0.

Descrição	Do Estado - Valor Total	Do Estado - Valor Imputado Período	Outras Ent.- Valor Total	Outras Ent.- Valor Imputado Período
Subsídios ao investimento	2 293 517,67	36 459,30	455 008,81	13 372,49
Para ativos fixos tangíveis	2 293 517,67	36 459,30	455 008,81	13 372,49
Edifícios e outras construções	2 080 517,67	36 459,30	455 008,81	13 372,49
Equipamento básico	188 000,00			
Equipamento de transporte	25 000,00			
Para ativos intangíveis				
Para outras naturezas de ativos				
Subsídios à exploração	1 772 076,35	1 630 856,95	1 240,00	1 240,00
Valor dos reembolsos efetuados no período				
De subsídios ao investimento				
De subsídios à exploração				
Total	4 065 594,02	1 667 316,25	456 248,81	14 612,49

10 - Instrumentos financeiros

10.1. Reconciliação da quantia escriturada no início e no fim do período de cada rubrica dos fundos patrimoniais, conforme quadro seguinte:

Descrição	Saldo inicial	Débitos	Créditos	Saldo Final
Capital	69 886,64			69 886,64
Resultados transitados	779 168,18		16 357,72	795 525,90
Outras variações nos capitais próprios	1 637 823,09	93 453,23	1 422 758,00	2 967 127,86
Subsídios	907 218,97	36 459,30	1 422 758,00	2 293 517,67
Doações	262 222,82	43 621,44		218 601,38
Outras variações	468 381,30	13 372,49		455 008,81
Total	2 486 877,91	93 453,23	1 439 115,72	3 832 540,40

Quadro comparativo:

Descrição	Saldo inicial	Débitos	Créditos	Saldo Final
Capital	69 886,64			69 886,64
Resultados transitados	720 727,60		58 440,58	779 168,18
Outras variações nos capitais próprios	1 694 209,05	56 385,96		1 637 823,09
Subsídios	928 403,85	21 184,88		907 218,97
Doações	284 051,41	21 828,59		262 222,82
Outras variações	481 753,79	13 372,49		468 381,30
Total	2 484 823,29	56 385,96	58 440,58	2 486 877,91

10.2. Ajustamentos de valor reconhecidos no período em instrumentos financeiros não mensurados ao justo valor

10.2.1. Perdas por imparidade em ativos financeiros, conforme discriminação no quadro seguinte:

Descrição	Perdas por Imparidade Período	Rev. Perdas Imparidade Período	Valor Líquido Período	Perdas por Imp. Per. Anterior	Rev. Perdas Imp. Per. Anterior	Valor Líquido Per. Anterior
Dívidas a receber de clientes	56 324,27		56 324,27			
Outras dívidas a receber						
Instrumentos de capital próprio e outros títulos						
Outras perdas por imparidade em ativos financeiros						
Total	56 324,27		56 324,27			

10.2.2. Discriminação das dívidas de cobrança duvidosa:

As imparidades de utentes foram ajustadas, tendo por base todos os saldos com antiguidade superior a 24 meses.

Descrição	Valor Período
Relativos a processos de insolvência e recuperação	
Reclamadas judicialmente	
Em mora:	56 324,27
Há mais de seis meses e até doze meses	
Há mais de doze meses e até dezoito meses	
Há mais de dezoito e até vinte e quatro meses	
Há mais de vinte e quatro meses	56 324,27
Total	56 324,27

11 - Benefícios dos empregados

11.1. Pessoal ao serviço da empresa e horas trabalhadas

A instituição conta actualmente com 121 funcionários, 12 colaboradores em sistema de avença e com 10 voluntários nos cargos diretivos.

Descrição	Nº Médio de Pessoas	Nº de Horas Trabalhadas	Nº Médio de Pessoas Per. Anterior	Nº de Horas Trabalhadas Per. Anterior
Pessoas ao serviço da empresa	131,00	218 543,00	133,00	232 903,00
Pessoas remuneradas	121,00	217 800,00	123,00	232 160,00
Pessoas não remuneradas	10,00	743,00	10,00	743,00
Pessoas ao serviço da empresa por tipo horário	131,00	218 543,00	133,00	232 903,00
Pessoas a tempo completo	121,00	217 800,00	123,00	232 160,00
(das quais pessoas remuneradas)	121,00	217 800,00	123,00	232 160,00
Pessoas na tempo parcial	10,00	743,00	10,00	743,00
(das quais pessoas remuneradas)				
Pessoas ao serviço da empresa por sexo	131,00		133,00	
Masculino	12,00		12,00	
Feminino	119,00		121,00	
Pessoas ao serviço da empresa afetas a I&D				
Prestadores de serviços	12,00	10 800,00	12,00	10 800,00
Pessos colocadas por agências de trabalho temporário				

11.2. Compromissos existentes em matéria de pensões

Os membros dos órgãos diretivos são os eleitos para o quadriénio de 2022 a 2025.

Pelas funções não existe direito a qualquer tipo de remuneração.

11.3. Benefícios dos empregados e encargos da entidade

Descrição	Valor Período	V. Período Anterior
Gastos com o pessoal	1 826 976,43	1 665 704,86
Remunerações do pessoal	1 478 502,49	1 357 730,52
Encargos sobre as remunerações	330 534,84	291 769,93
Seguros de acidentes no trabalho e doenças profissionais	17 148,26	12 748,75
Outros gastos com o pessoal, dos quais:	790,84	3 455,66

12 - Divulgações exigidas por diplomas legais

12.1. Informação por atividade económica

Descrição	Atividade CAE 1	Total
Vendas		
Prestações de serviços	958 393,80	958 393,80
Compras	36 193,12	36 193,12
Fornecimentos e serviços externos	723 234,07	723 234,07
Custo das mercadorias vendidas e matérias consumidas	35 858,54	35 858,54
Matérias primas, subsidiárias e de consumo	35 858,54	35 858,54
Gastos com o pessoal	1 826 976,43	1 826 976,43
Remunerações	1 478 502,49	1 478 502,49
Outros gastos	348 473,94	348 473,94
Ativos fixos tangíveis		
Valor líquido final	2 531 539,69	2 531 539,69
Total das aquisições	10 976,87	10 976,87
Propriedades de investimento		

Quadro comparativo:

Descrição	Atividade CAE 1	Total
Vendas		
Prestações de serviços	944 718,34	944 718,34
Compras	35 042,76	35 042,76
Fornecimentos e serviços externos	716 938,26	716 938,26
Custo das mercadorias vendidas e matérias consumidas	38 917,85	38 917,85
Matérias primas, subsidiárias e de consumo	38 917,85	38 917,85
Gastos com o pessoal	1 665 704,86	1 665 704,86
Remunerações	1 357 730,52	1 357 730,52
Outros gastos	307 974,34	307 974,34
Ativos fixos tangíveis		
Valor líquido final	2 665 777,97	2 665 777,97
Total das aquisições	19 503,06	19 503,06
Adições no período de ativos em curso	8 482,40	8 482,40
Propriedades de investimento		

12.2. Informação por mercado geográfico

Descrição	Mercado Interno	Comunitário	Extra-comunitário	Total
Vendas				
Prestações de serviços	958 393,80			958 393,80
Compras	36 193,12			36 193,12
Fornecimentos e serviços externos	723 234,07			723 234,07
Aquisições de ativos fixos tangíveis	10 976,87			10 976,87
Rendimentos suplementares:	4 864,53			4 864,53
Outros rendimentos suplementares	4 864,53			4 864,53

Quadro comparativo:

Descrição	Mercado Interno	Comunitário	Extra-comunitário	Total
Vendas				
Prestações de serviços	944 718,34			944 718,34
Compras	35 042,76			35 042,76
Fornecimentos e serviços externos	716 938,26			716 938,26
Aquisições de ativos fixos tangíveis	19 503,06			19 503,06
Rendimentos suplementares:				

12.3. Outras divulgações exigidas por diplomas legais

- Revisor Oficial de Contas

Os honorários do Revisor Oficial de Contas totalizaram 4.200,00 € acrescidos de IVA e são referentes à Certificação Legal das Contas do ano 2022.

- **Impostos em mora**

A Entidade não apresenta dívidas ao Estado em situação de mora, nos termos do Decreto-Lei 534/80, de 7 de novembro.

Dando cumprimento ao estabelecido no Decreto-Lei 411/91, de 17 de outubro, informa-se que a situação da Entidade perante a Segurança Social se encontra regularizada, dentro dos prazos legalmente estipulados.

A Entidade apresenta a sua situação regularizada perante o Estado, tendo liquidado as suas obrigações fiscais nos prazos legalmente estipulados. Não existem acordos de regularização de dívidas.

- **Acontecimentos subsequentes**

Não são conhecidos à data quaisquer eventos subsequentes, com impacto significativo nas Demonstrações Financeiras de 31 de dezembro de 2022.

Após o encerramento do período, e até à elaboração do presente anexo, não se registaram outros factos suscetíveis de modificar a situação relevada nas contas.

13 - Impostos e contribuições**13.1. Divulgação dos seguintes principais componentes de gasto de imposto sobre o rendimento:**

Descrição	Valor Período	V. Período Anterior
Resultado antes de impostos do período	46 571,09	16 357,72
Imposto corrente		
Imposto diferido		
Imposto sobre o rendimento do período		
Tributações autónomas		
Taxa efetiva de imposto		

13.2. Divulgações relacionadas com outros impostos e contribuições

Descrição	Saldo Devedor	Saldo Credor	Saldo Devedor Período Anterior	Saldo Credor Período Anterior
Imposto sobre o rendimento				
Retenção de impostos sobre rendimentos		12 164,44		8 451,25
Imposto sobre o valor acrescentado (IVA)	11 214,02		9 683,95	
Contribuições para a Segurança Social		38 229,78		31 033,97
Outras tributações		581,11		500,18
Total	11 214,02	50 975,33	9 683,95	39 985,40

14 - Fluxos de caixa**14.1. Desagregação dos valores inscritos na rubrica de caixa e em depósitos bancários:**

Descrição	Saldo inicial	Débitos	Créditos	Saldo Final
Caixa	4 082,42	308 832,91	308 701,97	4 213,36
Depósitos à ordem	405 633,75	3 333 765,67	3 340 312,63	399 086,79
Outros depósitos bancários	24 050,00	107 000,00		131 050,00
Total	433 766,17	3 749 598,58	3 649 014,60	534 350,15

Quadro comparativo:

Descrição	Saldo inicial	Débitos	Créditos	Saldo Final
Caixa	4 852,61	260 030,47	260 800,66	4 082,42
Depósitos à ordem	313 882,40	3 062 514,83	2 970 763,48	405 633,75
Outros depósitos bancários	64 050,00		40 000,00	24 050,00
Total	382 785,01	3 322 545,30	3 271 564,14	433 766,17



SANTA CASA DA MISERICÓRDIA DE
PEDRÓGÃO GRANDE

**RELATÓRIO E
PARECER DO
CONSELHO FISCAL**

PRESTAÇÃO DE CONTAS 2022



Santa Casa da Misericórdia de Pedrogão Grande

Largo da Devesa
3270 – 101 Pedrogão Grande
Telef.: 236 488060 Fax: 236 488 061
Email: scmpg@mail.telepac.pt

Ata número setenta e três

Aos vinte e um dias do mês de março do ano de dois mil e vinte e três, reuniu o Conselho Fiscal da Santa Casa da Misericórdia de Pedrogão Grande para analisar o Relatório de Gestão e as Demonstrações Financeiras e Contabilísticas do exercício económico e financeiro do ano de dois mil e vinte e dois, apresentados pela Mesa Administrativa.

Verificados os diversos documentos de gestão e as demonstrações financeiras, da responsabilidade da Mesa Administrativa, foi elaborado o presente Relatório e o respetivo Parecer.

A Mesa Administrativa é coadjuvada tecnicamente por Contabilista Certificado e as contas são auditadas e certificadas por Revisor Oficial de Contas.

I - Relatório

Um - Nos termos da lei, do artigo 31.º do Compromisso em vigor e do mandato que nos foi conferido, damos parecer sobre o Relatório de Gestão e as Demonstrações Financeiras e Contabilísticas apresentadas pela Mesa Administrativa.

De referir que até à presente data não foi enviado ao Conselho Fiscal o relatório do Revisor Oficial de Contas.

Dois - O Relatório de Gestão e as Demonstrações Financeiras e Contabilísticas, bem como a restante documentação, apresentam-se bem elaborados e estão em conformidade com as Normas Contabilísticas e de Relato Financeiro.

Três - Da análise aos documentos - Balanço, Demonstração de Resultados, Resultados por Valências, Demonstração dos Fluxos de Caixa, Demonstração das Alterações nos Fundos Patrimoniais, Mapa de Depreciações e Amortizações e Anexo às Prestações de Contas de 2022, verificámos que os mesmos permitem avaliar e compreender os resultados e a situação financeira da Instituição:

- Resultado Líquido de 46.571.09€, tendo crescido (185%) face ao exercício anterior (Rendimentos 2.842.816,63€: Gastos 2.796.245,54€).
- EBITDA de 162.586,20€, tendo crescido (22%) face ao mesmo período homólogo.

Quatro - No decorrer do exercício foram constituídas imparidades para dívidas de utentes no valor de 56.324.24€.

Cinco - Os Gastos com o pessoal representam 65% e os Fornecimentos e serviços externos 26%, a sua soma totaliza 91% dos gastos totais.

Seis - Na avaliação dos resultados por valência/atividade, é de referir as que apresentaram saldos positivos o Apoio Domiciliário, Creche, UCCI, Cantinas Sociais e Religião e Cultura. As restantes valências apresentam resultados negativos.

Sete - Os resultados positivos mais significativos são a UCCI, a Creche e o Apoio Domiciliário. As valências que apresentam maiores resultados negativos são o Lar de Terceira Idade, o Jardim de Infância, o Centro de Dia de Pedrógão Grande e o Centro de Dia da Graça.

Destaca-se o resultado negativo do Lar de Terceira Idade, do Jardim de Infância e do Centro de Dia da Graça pelo terceiro ano consecutivo, e a passagem a resultados negativos do Centro de Dia de Pedrógão Grande.

Oito - O investimento no exercício de 2022 foi de 10.976,87€ e o desinvestimento foi de 43.621,44€.

Nove - Relativamente ao Balanço, regista-se um aumento do Ativo em 1.316.606,99€ compensado por uma redução do Passivo em 59.268,87€ e um aumento dos Fundos Patrimoniais em 1.375.875,86€.

Dez - A posição financeira da Instituição apresenta ao nível de dois dos principais indicadores uma melhoria, um crescimento do rácio de autonomia financeira e um decréscimo do rácio de endividamento.

Onze - Considerações finais:

- O resultado líquido é muito influenciado por rendimentos extraordinários;
- Potenciar a valência de Apoio Domiciliário;
- Análise detalhada às valências que apresentam resultado líquido negativo de uma forma sistemática;

II - Parecer

Em face do exposto no precedente Relatório, o Conselho Fiscal propõe à Assembleia Geral que aprove:

- O Relatório e as Contas do exercício de 2022, assim como a proposta de aplicação dos resultados;
- Um voto de reconhecimento aos membros da Mesa Administrativa pela dedicação e empenho nas suas funções extensivo a todos os colaboradores da instituição.

Pedrógão Grande, vinte e um de março de dois mil e vinte e três

O CONSELHO FISCAL

Presidente - Luís Filipe Henriques Antunes: Luis Antunes Digitally signed by Luis Antunes
Date: 2023.03.21 23:03:12 Z

Vice-Presidente - José Miguel de Jesus Pereira Barão: José Miguel de Jesus Pereira Barão

Secretário - Pedro Manuel Luis Silva Nunes: Pedro Manuel Luis Silva Nunes